



XV. KERÜLET

RÁKOSPALOTA • PESTÚJHELY • ÚJPALOTA

Hiv. szám: 5/256-3/2022.

(Népjóléti és Intézményfelügyeleti Főosztály)

Budapest Főváros
XV. kerületi Önkormányzat

POLGÁRMESTER

1153 Budapest, Bocskai u. 1-3. • 1601 Bp. Pf. 46.

Tel.: +36 1 305 3136 • Fax: +36 1 307 7360

polgarmester@bpxv.hu

www.bpxv.hu

Ikt. szám:

2/25-15/2022.

Az ülés száma:

2/24-1/2022.

Az ülés időpontja:

2022. február 3.

2022 JAN 19.

Átvette:.....*M*.....

ELŐTERJESZTÉS

az „Önkormányzati feladatellátást szolgáló fejlesztések támogatása” címen kiírt pályázaton történő részvételről

Tisztelt Képviselő-testület!

A helyi önkormányzatokért felelős miniszter az államháztartásért felelős miniszter egyetértésével Magyarország 2022. évi központi költségvetéséről szóló 2021. évi XC. törvény (a továbbiakban: Kvtv.) 3. melléklet vonatkozásában pályázatot hirdetett „Önkormányzati feladatellátást szolgáló fejlesztések támogatása” címmel. A pályázat kiírása az EBR42 Önkormányzati Információs Rendszer felületén jelent meg. (A pályázati kiírást az előterjesztés melléklete tartalmazza.)

A pályázat célja

- a települési önkormányzatok által fenntartott bölcsődébe és óvodába járó gyermekek minél magasabb színvonalon történő ellátása,
- az egészségügyi alapellátás biztosítása, feltételeinek javítása érdekében megvalósuló fejlesztések támogatása,
- a közös önkormányzati hivatal székhelyének az igazgatási tevékenység biztosítása érdekében történő fejlesztésének, felújításának támogatása,
- a rendszeres testmozgás elősegítéséhez szükséges feltételek megteremtése,
- az önkormányzat tulajdonában lévő, belterületi közlekedési infrastruktúra fejlesztések megvalósulásának támogatása.

A jogcímek a következők:

- 3.3. Kötelező önkormányzati feladatot ellátó intézmények fejlesztése, felújítása
- 3.4. Óvodai, iskolai és utánpótlás sport infrastruktúra-fejlesztés, felújítás
- 3.5. Belterületi utak, járdák hidak felújítása

A pályázati alcélok a következők:

- a) Kvtv. 3. melléklet 3.3. Kötelező önkormányzati feladatot ellátó intézmények fejlesztése, felújítása jogcím
 - aa) Meglévő, bölcsődei ellátást nyújtó intézmény épületének vagy helyiségének - kapacitásbővítéssel nem járó – infrastrukturális fejlesztése, felújítása
 - ab) 70%-os kapacitás kihasználtságot meghaladó óvodai nevelést végző intézmény infrastrukturális fejlesztése, felújítása, belső átalakítása
 - ac) Egészségügyi alapellátást szolgáló (házi orvosi, házi gyermekorvosi ellátás, védőnői szolgálat, fogorvosi alapellátás) épület vagy helyiség infrastrukturális fejlesztése, felújítása
 - ad) Közös önkormányzati hivatal székhelyének infrastrukturális fejlesztése, felújítása

b) Kvtv. 3. melléklet 3.4. Óvodai, iskolai és utánpótlás sport infrastruktúra-fejlesztés, felújítás jogcím

c) Kvtv. 3. melléklet 3.5. Belterületi utak, járdák, hidak felújítása jogcím

Egy önkormányzat az a)-c) alpontok szerinti célok közül csak egyre nyújthat be pályázatot. A pályázaton vissza nem térítendő költségvetési támogatás igényelhető. A támogatás maximális mértéke függ a megvalósítandó alcéltól és a pályázó önkormányzat egy lakosra jutó adóerő-képességétől. (A maximálisan igényelhető támogatás összegét a pályázati alcélokat, az egyes települések típusát, valamint az egyes települések iparüzési adóerő-képességét figyelembe véve a pályázati kiírás 4. és 5. pontjában szereplő feltételek alapján lehet meghatározni.)

A pályázatot 2022. február 4-éig kell benyújtani elektronikus úton az EBR42 Önkormányzati Információs Rendszerben. A benyújtott pályázatokról 2022. március 31-éig dönt az illetékes miniszter. A miniszter az előirányzat terhére legkésőbb 2022. október 15-éig további döntést hozhat.

Javaslom, hogy az Önkormányzat vegyen részt a pályázaton, és a pályázati kiírásban megjelölt alcélok közül az **ab) alcélra** (70%-os kapacitás kihasználtságot meghaladó óvodai nevelést végző intézmény infrastrukturális fejlesztése, felújítása, belső átalakítása), ezen belül a **Rákospalotai Összevont Óvoda Klapka Tagóvoda** (1154 Budapest, Klapka György utca 27., hrsz: 84575, a továbbiakban: Klapka Óvoda) **homlokzati nyílászáróinak cseréjére nyújtson be pályázatot.**

A pályázathoz szükséges dokumentumok előkészítése megtörtént, a Képviselő-testület támogató döntése esetén a pályázat benyújtása a megjelölt határidőre megvalósítható.

A Klapka Óvoda az Önkormányzat kizárólagos tulajdonában van. (A tulajdoni lapot az előterjesztés 2. melléklete tartalmazza.) A tervezett tevékenység építési engedély nélkül végezhető tevékenységnek minősül. A Klapka Óvoda épülete kerületi védelem alatt nem áll és a tervezett építési tevékenység településképi bejelentéshez nem kötött. A Klapka Óvoda az 1970-es években épült, földszint és egy emeletes, lapostetős épület. Az épület emeletének egy része alatt nyitott tér található, amelynek egy részét a 2000-es évek elején beépítették tornaszobának. A homlokzat a földszinten téglaburkolattal, az emeleten mázas kerámia burkolattal készült.

A meglévő bejárati üvegajtók, üvegfal, ablakok és külső ajtók egyrétegű üvegezéssel készült fémszerkezetű, eredeti nyílászárók, amelyek állapota az elmúlt 40 évben nagyon leromlott, felújítása nem megvalósítható. Az elképzelés szerint az eredeti nyílászárókat korszerű hőszigetelő üvegezéssel ellátott műanyag nyílászáróra cserélné le az Önkormányzat, amely várhatóan jelentős energia megtakarítást is eredményez.

A Klapka Óvodában 4 csoport működik, az intézmény maximálisan felvehető gyermeklétszáma 100 fő. A Klapka Óvodában a 2021/2022-es nevelési évben a hivatalos 2021. október 1-jei statisztika alapján a gyermekek létszáma 102 fő, így az intézmény megfelel a pályázati kiírásban az óvodák esetében meghatározott 70%-os kapacitás kihasználtság követelményének.

A tervezői költségbecslés alapján a Klapka Óvodában a homlokzati nyílászárók cseréje bruttó 43.447.978 Ft.


A pályázati kiírás szerint a fővárosi kerületi önkormányzatok számára az ab) pályázati alcél (70%-os kapacitás kihasználtságot meghaladó óvodai nevelést végző intézmény infrastrukturális fejlesztése, felújítása, belső átalakítása) esetében a maximálisan igényelhető támogatás összege 40.000.000 Ft, és az 50.000 Ft/fő feletti adóerő-képességgel rendelkező önkormányzatok esetében a fejlesztési költség 50%-a igényelhető, így a Klapka Óvoda homlokzati nyílászáróinak cseréjére a pályázat során mindösszesen bruttó 21.723.989 Ft támogatás igényelhető.

A Klapka Óvoda homlokzati nyílászáróinak cseréjét az Önkormányzat a 2022. évben mindenképpen meg kívánja valósítani. Amennyiben a benyújtott pályázat bekerül a támogatott pályázatok közé, a felszabaduló forrást egyéb célokra fordíthatja az Önkormányzat.

A Klapka Óvodában a homlokzati nyílászáróinak cseréjére vonatkozó kiviteli terveket, a fénykép dokumentációt, a tervezői nyilatkozatot és az árazott költségvetést az előterjesztés 3-6. mellékletei tartalmazzák.

Kérem a tisztelt Képviselő-testületet, hogy az előterjesztést megtárgyalni és a határozati javaslatokat elfogadni szíveskedjen.

Budapest, 2022. január 16.


Cserdiné Németh Angéla
polgármester

1. Melléklet:

1. melléklet: Pályázati kiírás
2. melléklet: Klapka Óvoda – tulajdoni lap
3. melléklet: Klapka Óvoda - kiviteli terv
4. melléklet: Klapka Óvoda – fénykép dokumentáció
5. melléklet: Klapka Óvoda – tervezői nyilatkozat
6. melléklet: Klapka Óvoda – árazott költségvetés

2. Előkészítésért felelős szervezeti egység(ek):

Népjóléti és Intézményfelügyeleti Főosztály 2022. január 19. Aláírás:.....

3. Bizottságok: Pénzügyi Bizottság

4. Egyeztetésre megküldve:

Közgazdasági Főosztály 2022. január 19. Aláírás:.....

5. Jegyzői láttamozás:

2022. január 19. Aláírás:.....

6. Háttéranyag a Népjóléti és Intézményfelügyeleti Főosztályon található.

Határozati javaslat:

A Képviselő-testület úgy dönt, hogy Magyarország 2022. évi központi költségvetéséről szóló 2021. évi XC. törvény alapján az „Önkormányzati feladatellátást szolgáló fejlesztések támogatása” elnevezésű pályázat keretében a Budapest Főváros XV. Kerületi Önkormányzat Rákospalotai Összevont Óvoda Klapka Tagóvoda (1154 Budapest, Klapka György utca 27., hrsz: 84575) homlokzati nyílászáróinak cseréjére bruttó 21.723.989 Ft összegre támogatási igényt nyújt be, valamint a pályázathoz szükséges önrészt, 21.723.989 Ft-ot a 2022. évi költségvetésében biztosítja. Felkéri a polgármestert, hogy a pályázati kiírás szerinti pályázati dokumentumok összeállítása és benyújtása érdekében tegye meg a szükséges intézkedéseket, továbbá a pályázathoz szükséges önrészt az Önkormányzat 2022. évi költségvetésébe terveztesse be.

Felelős: polgármester

Határidő: 2022. február 3. (döntésre)

2022. február 4. (benyújtásra)

2022. évi költségvetésről szóló rendelet jóváhagyása (a fedezet biztosítására)

A határozati javaslat elfogadásához minősített szavazattöbbség szükséges!

Jogszabályi hivatkozások:

- Magyarország helyi önkormányzatairól szóló 2011. évi CLXXXIX. törvény 41. § (3) bekezdése
- Magyarország 2022. évi központi költségvetéséről szóló 2021. évi XC. törvény 3. A helyi önkormányzatok kiegészítő támogatásai melléklet 3. pont

Képviselői Csoportnak
leadva:

2022 JAN 19.

Átvette:.....



..... tanácsossági

felülvizsgálatra érkezett:.....

2022 JAN 19.

..... hón



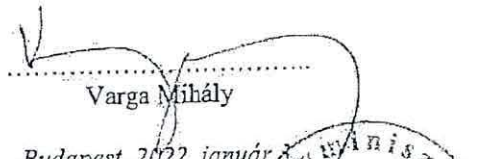
Jóváhagyom:



Dr. Pintér Sándor


Budapest, 2022. január 3.

Egyetérttek:



Varga Mihály

Budapest, 2022. január 3.



Pályázati Kiírás

2022.

A helyi önkormányzatokért felelős miniszter az államháztartásért felelős miniszter egyetértésével pályázatot hirdet a Magyarország 2022. évi központi költségvetéséről szóló 2021. évi XC. törvény (a továbbiakban: Kvtv.) 3. melléklet

3.3. Kötelező önkormányzati feladatot ellátó intézmények fejlesztése, felújítása jogcím

3.4. Óvodai, iskolai és utánpótlás sport infrastruktúra-fejlesztés, felújítás jogcím

3.5. Belterületi utak, járdák, hidak felújítása jogcím

vonatkozásában, a továbbiakban együtt:

Önkormányzati feladatellátást szolgáló fejlesztések támogatására,

összhangban

- az államháztartásról szóló 2011. évi CXCV. törvény (a továbbiakban: Áht.),
- a számvitelről szóló 2000. évi C. törvény,
- a közbeszerzésekről szóló 2015. évi CXLI. törvény (a továbbiakban: Kbt.),
- a nemzeti vagyonról szóló 2011. évi CXCVI. törvény (a továbbiakban: Nvtv),
- az államháztartásról szóló törvény végrehajtásáról szóló 368/2011. (XII. 31.) Korm. rendelet (a továbbiakban: Ávr.),
- az elektronikus ügyintézés és a bizalmi szolgáltatások általános szabályairól szóló 2015. évi CCXXII. törvény (a továbbiakban: E-ügyintézési tv.),
- az elektronikus ügyintézés részletszabályairól szóló 451/2016. (XII. 19.) Korm. rendelet

rendelkezéseivel.

1. A pályázat célja

A pályázat célja a települési önkormányzatok (a továbbiakban: önkormányzat) által fenntartott bölcsődébe és óvodába járó gyermekek minél magasabb színvonalon történő ellátása, az egészségügyi alapellátás biztosítása, feltételeinek javítása érdekében megvalósuló fejlesztések támogatása, valamint a közös önkormányzati hivatal székhelyének az igazgatási tevékenység biztosítása érdekében történő fejlesztésének, felújításának támogatása.

Célja továbbá a rendszeres testmozgás elősegítéséhez szükséges feltételek megteremtése, valamint az önkormányzat tulajdonában lévő, belterületi közlekedési infrastruktúra fejlesztések megvalósulásának támogatása.

Pályázati alcélok:

- a) A Kvtv. 3. melléklet 3.3. Kötelező önkormányzati feladatot ellátó intézmények fejlesztése, felújítása jogcím (a továbbiakban: intézményfejlesztés)
 - aa) Meglévő, bölcsődei ellátást nyújtó intézmény épületének vagy helyiségének – kapacitásbővítéssel nem járó – infrastrukturális fejlesztése, felújítása
 - ab) 70%-os kapacitás kihasználtságot meghaladó óvodai nevelést végző intézmény infrastrukturális fejlesztése, felújítása, belső átalakítása (a továbbiakban: óvodafejlesztés)
 - ac) Egészségügyi alapellátást szolgáló (házi orvosi, házi gyermekorvosi ellátás, védőnői szolgálat, fogorvosi alapellátás) épület vagy helyiség infrastrukturális fejlesztése, felújítása (a továbbiakban: egészségügyi fejlesztés)
 - ad) Közös önkormányzati hivatal székhelyének infrastrukturális fejlesztése, felújítása (a továbbiakban: hivatalfejlesztés)
- b) A Kvtv. 3. melléklet 3.4. Óvodai, iskolai és utánpótlás sport infrastruktúra-fejlesztés, felújítás jogcím (a továbbiakban: sportfejlesztés)
- c) A Kvtv. 3. melléklet 3.5. Belterületi utak, járdák, hidak felújítása jogcím

Egy önkormányzat az a)-c) pontok szerinti alcélok közül csak egyre nyújthat be pályázatot. Az a) (intézményfejlesztés) pont szerinti alcél szerinti pályázat esetében **legfeljebb egy intézmény fejlesztése támogatható**, de egy intézményen belül több feladatellátási helyen megvalósuló fejlesztésre is igényelhető támogatás.

Az a) pont ab) alpont (óvodafejlesztés) szerinti pályázatnál a 70%-os kihasználtságot a fejlesztéssel érintett feladatellátási helyek vonatkozásában külön-külön kell teljesíteni az intézmény pályázat benyújtásakor hatályos alapító okiratában meghatározott férőhelyszám és a 2021/2022. nevelési évre vonatkozó 2021. októberi statisztikai gyermeklétszáma (OSAP adatok) alapján.

Az a) pont ac) alpont (egészségügyi fejlesztés) esetén házi orvosi, házi gyermekorvosi ellátás, védőnői szolgálat vagy fogorvosi alapellátás helyszínként (egy feladatellátási helyen) funkcionáló épület vagy az épületben a szolgáltatással/szolgáltatásokkal érintett helyiség(ek) infrastrukturális fejlesztésére igényelhető támogatás.

A b) (sportfejlesztés) pont szerinti alcél esetén legfeljebb egy sportlétesítmény fejlesztésére vagy új sportlétesítmény létrehozására igényelhető támogatás.

Közös feladatellátás esetén az a) pont ad) (hivatalfejlesztés) alpont szerint kizárólag a székhely településen működő hivatal épületének fejlesztésére igényelhető támogatás. Amennyiben a székhely településen több épületben történik a hivatali feladatellátás, úgy a támogatás ezek közül egy vagy több épület fejlesztésére is igényelhető.

Indokolt esetben, ha a fejlesztéssel érintett épületben vagy létesítményben több, a pályázati kiírás szerint támogatható feladatellátás is történik és **a megvalósítandó fejlesztési cél nem bontható meg** (pl. tetőcsere, közös kazán) a támogatás a teljes műszaki tartalomra igényelhető.

Amennyiben a fejlesztéssel érintett épületben vagy létesítményben a pályázati kiírás szerint **nem támogatható feladatellátás is történik és a tervezett fejlesztési cél megvalósítása nem bontható meg, a tervezett fejlesztési célra arányosítva igényelhető a támogatás**. Az arányosítást az épület vagy létesítmény alapterületének támogatható feladatellátásra eső arányának megfelelően szükséges elvégezni.

2. Pályázók köre

Az *a)* (intézményfejlesztés) pont szerinti alcél esetében az önkormányzat, illetve társulás esetén a társulás székhelye szerinti önkormányzat nyújthat be pályázatot az általa fenntartott intézmény vagy egészségügyi alapellátást biztosító épület vagy helyiség fejlesztésére, felújítására, amely 100%-os önkormányzati tulajdonban van. Az *a)* pont *ad)* (hivatalfejlesztés) alpont esetében a közös önkormányzati hivatal székhely települése nyújthat be pályázatot a 100%-os önkormányzati tulajdonban lévő, a pályázat benyújtásának időpontjában igazgatási tevékenységet ellátó hivatali épület fejlesztésének támogatására.

A *b)* (sportfejlesztés) pont szerinti alcél esetében pályázatot az önkormányzat 100%-os tulajdonában lévő, sportlétesítményként üzemelő létesítmény fejlesztésének, felújításának, illetve új sportlétesítmény létrehozásának támogatására nyújthatja be.

A *c)* pont szerinti alcél esetében a települési önkormányzat – Budapest Főváros Önkormányzata kivételével – a közigazgatási területén, tulajdonában lévő út, híd és járda felújítására, karbantartására igényelhet pályázati támogatást.

A továbbiakban Pályázó a fenti alcéloknál megjelölt, pályázatot benyújtó önkormányzat, az *a)* (intézményfejlesztés) pont szerinti alcél esetén a társulás is.

3. A támogatás formája

A pályázaton vissza nem térítendő költségvetési támogatás igényelhető.

4. Maximálisan igényelhető támogatás összege

Pályázati alcélok	Maximálisan igényelhető támogatás összege millió Ft
<i>a)</i>	40
<i>b)</i>	20
<i>c)</i>	fővárosi kerületi önkormányzatok: 60 megyei jogú városok: 50 10 000 fő vagy azt meghaladó lakosságszámú települések: 40 10 000 fő lakosságszám alatti települések: 20

5. A támogatás mértéke

A támogatás maximális mértéke függ a megvalósítandó alcéltól és a Pályázó egy lakosra jutó adóerő-képességétől.

A pályázat szempontjából az iparüzési adóerő-képesség a Kvtv. 2. melléklet I. 1.1.1.6. jogcím szerinti iparüzési adóerő-képességet jelenti.

Az egy lakosra jutó iparüzési adóerő-képesség társulás esetében a Pályázóra (székhely szerinti önkormányzatra) vonatkozó adatok alapján kerül megállapításra.

Fejlesztési alcél	Támogatás maximális mértéke a Pályázó iparüzési <u>adóerő-képessége</u> alapján			
	0-18.000 Ft/fő	18.001-25.000 Ft/fő	25.001-50.000 Ft/fő	50.000 Ft/fő felett
a)	fejlesztési költség 95%-a,	fejlesztési költség 85%-a,	fejlesztési költség 75%-a,	fejlesztési költség 50%-a,
b), c)	fejlesztési költség 85%-a,	fejlesztési költség 75%-a,	fejlesztési költség 65%-a,	fejlesztési költség 50%-a,

A támogatás bruttó összege, amelyből általános forgalmi adó (a továbbiakban: ÁFA) nem igényelhető vissza. (Amennyiben a nyertes Pályázó ÁFA levonási joggal rendelkezik, a támogatás felhasználásáról nettó módon kell elszámolnia. A Pályázónak nyilatkoznia kell az ÁFA levonási jogáról.)

A pályázatban szereplő beruházás, felújítás költségvetését úgy kell megtervezni, hogy az megfeleljen a Pályázóra vonatkozó ÁFA elszámolási szabályoknak.

Nem részesülhet támogatásban az a Pályázó, amely

- **hatósági engedélyhez kötött** beruházás esetén a megvalósításához szükséges engedély beszerzése érdekében szükséges jogi lépéseket nem tette meg, különösen az engedély kiadása iránti kérelmet az illetékes hatóságnál nem nyújtotta be, vagy nem vállalja a szükséges jogi lépések megtételét 2022. augusztus 31-éig, vagy vállalását nem teljesíti;
- **hatósági engedélyhez nem kötött** beruházás esetén nem rendelkezik **tervezői nyilatkozattal** vagy **hatósági igazolással** arra vonatkozóan, hogy a fejlesztéshez nem szükséges hatósági engedély;
- nem felel meg az Áht. 50. § (1) bekezdésében meghatározott feltételeknek;
- a pályázat benyújtásakor az Áht. 50. § (4) bekezdése szerinti köztartozása van;
- adósságrendezési eljárás alatt áll;
- a pályázatában nem per- és tehermentes ingatlanon megvalósuló beruházásra, felújításra igényel támogatást;
- a pályázati kiírás közzététele előtt a felújítást, fejlesztést már megkezdte (azaz a pályázat szerinti fejlesztés megvalósítására az Áht. 1. § 15. pontja szerint létrejött kötelezettségvállalás korábbi, mint a pályázati kiírás közzétételenek időpontja);
- a támogatási döntés tartalmát érdemben befolyásoló valótlan, hamis vagy megtévesztő adatot szolgáltatott vagy ilyen nyilatkozatot tett;
- pályázatban érintett intézménye, tagintézménye, telephelye vagy létesítménye más hazai vagy uniós forrás keretében a pályázat tartalmával megegyező műszaki tartalomra támogatásban részesült,
- nem a pályázati kiírás 6. pontja szerint nyújtotta be pályázatát, szükséges hiánypótlását.

A Pályázó nem nyújthat be támogatási igényt

- olyan bölcsődei feladatellátási hely fejlesztésére, amelyre a Pénzügyminiszter által kiírt Bölcsődei fejlesztési program pályázaton támogatásban részesült;
- olyan műszaki, szakmai tartalmú fejlesztésre, mely tekintetében a Magyar Falu Program keretében meghirdetett pályázati kiírás alapján benyújtott (folyamatban lévő) vagy támogatott pályázattal rendelkezik.

6. Pályázatok benyújtása

A pályázatokat elektronikusan kell benyújtani.

A Pályázó az ebr42 önkormányzati információs rendszeren (a továbbiakban: ebr42 rendszer) keresztül, az erre a célra kialakított pályázati felületen rögzíti igényét, valamint az „Előlap” elnevezésű űrlapra feltölti a jelen pályázati kiírás 7. pontjában felsorolt dokumentumokat, ezt követően lezárja pályázatát. Ezzel egyidejűleg a pályázat állapota az ebr42 rendszerben „Lezárva” státuszra változik.

A lezárást követően az ebr42 rendszer automatikusan generál egy „Nyilatkozat” megnevezésű űrlapot, melyet a Pályázó a rendszerből pdf formátumban letölt, majd az iratkezelő szakrendszerében iktatja.

Az iktatott Nyilatkozatot a Pályázó polgármestere (vagy a Pályázó belső szabályzata szerint a polgármester helyettesítésére jogosult személy) az Application Service Provider elektronikus információs rendszerben, vagy egyéb, az E-ügyintézési tv. 25. § (3) bekezdése szerinti követelményeknek megfelelő, elektronikus ügyintézés biztosító információs rendszerben (pl.: e-szigno, GOV-CA) **elektronikusan aláírja**. Az elektronikus aláírás időbélyegzője szerinti napon az elektronikusan aláírt Nyilatkozatot az ebr42 rendszerben, az erre kialakított felületen visszatölti, a visszatöltő felületet lezárja, ezzel az ebr42 rendszerben a pályázat állapota „Benyújtott” státuszra változik. Ugyanezen a napon az elektronikusan aláírt Nyilatkozatot a Magyar Államkincstárnak (a továbbiakban: Kincstár) a <https://szuf.magyarorszag.hu> weboldalon elérhető Személyre Szabott Ügyintézési Felületen megtalálható „ÖTF” elnevezésű űrlap igénybevételével a Kincstár MAKPER elnevezésű Hivatali kapuján keresztül (KRID azonosító: 434024334) elektronikus úton megküldi a Kincstár területileg illetékes szerve (a továbbiakban: Igazgatóság) részére.

Az elektronikusan aláírt Nyilatkozat ebr42 rendszerbe történő visszatöltése, lezárása és a MAKPER hivatali kapura történő megküldése együttesen jelenti a pályázat benyújtását.

A pályázat benyújtásának határideje: 2022. február 4.

A benyújtási határidő elmulasztása jogvesztő. A pályázat papíralapú benyújtásra nincs lehetőség, azt kizárólag elektronikusan lehet benyújtani.

7. Az „Előlap” űrlapra feltöltendő dokumentumok

A dokumentumok feltöltése során az ebr42 rendszer az alábbi táblázatban szereplő minden dokumentumsornál 1 db pdf formátumú dokumentum feltöltését teszi lehetővé.

Sor- szám	Feltöltendő dokumentumok:	Pályázati alcélok					
		a)				b)	c)
		aa)	ab)	ac)	ad)		
1	2022. évi dátummal kiállított, a kiállító által aláírt, a tervezett fejlesztés helyszínét is tartalmazó, a fejlesztés teljes költségét alátámasztó részletes árajánlatok (építési beruházás esetén részletes, munkanemenkénti, mennyiségeket, egységárakat és részösszegeket tartalmazó árajánlatok vagy tervezői költségvetések /költségbecslések)	x	x	x	x	x	x
2	az Ávr. 75. § (4) bekezdés a) pontja szerinti - saját forrás biztosítására vonatkozó - 30 napnál nem régebbi képviselő-testületi határozat vagy a képviselő-testület költségvetési rendeletbe, határozatba foglalt – a tartalék feletti rendelkezési jogot átruházó – felhatalmazása alapján a polgármesteri nyilatkozat (felhatalmazással együtt) – a 2022-ben vagy 2023-ban biztosítandó saját forrás pontos összegének megjelölésével.	x	x	x	x	x	x

Sor- szám	Feltöltendő dokumentumok:	Pályázati alcélok					
		a)				b)	c)
		aa)	ab)	ac)	ad)		
	<u>a tervezett beruházással érintett ingatlan címének és helyrajzi számának, valamint az önerő biztosítási évének feltüntetésével</u>						
3	a fejleszteni kívánt ingatlan(ok) (100%-os önkormányzati tulajdont alátámasztó) 30 napnál nem régebbi TAKARNET rendszerből lekérdezett elektronikus tulajdoni lapja (a 8. pontban nevesített eltérések esetén az alátámasztó dokumentum feltöltése is szükséges)	x	x	x	x	x	x
4	fejlesztéssel érintett székhelyre, telephelyre vonatkozó működési engedély	x		x			
5	köznevelési intézmény egységes szerkezetbe foglalt, hatályos alapító okirata		x				
6	OEP/NEAK finanszírozási szerződés			x			
7	a fejlesztéssel érintett épületről, létesítményről készített színes fénykép-dokumentáció fényképenkénti rövid leírással, amely beazonosítható módon mutatja be a pályázati helyszínt és célt (legfeljebb 10 db fénykép 1 pdf fájlban)	x	x	x	x	x	x
8	a pályázó önkormányzattól eltérő fenntartó esetén a fenntartó fejlesztésre vonatkozó támogató nyilatkozata					x	
9	a helyi sportfejlesztési koncepció elfogadásáról szóló képviselő-testületi vagy közgyűlési határozat					x	
10	hatósági engedélyhez nem kötött fejlesztés esetén: hatósági igazolás vagy tervezői nyilatkozat arról, hogy a fejlesztéshez nem szükséges hatósági engedély	x	x	x	x	x	x
11	hatósági engedélyhez kötött fejlesztés esetén: hatósági engedély vagy az engedély beszerzésének megindítását igazoló dokumentum (amennyiben az a pályázat benyújtásakor rendelkezésre áll)	x	x	x	x	x	x
12	az építmény általános jellemzésére vonatkozó leírás , mely tartalmazza az építés évét, legutóbbi felújítás dátumát, a karbantartás gyakoriságát, illetve az építés jelenlegi és megvalósítandó technológiáját (kötelező tartalmi eleme, hogy a pályázat benyújtásakor az úttest/járdatest felújítással érintett teljes szakasza szilárd burkolattal rendelkezik-e)						x
13	térképvázlat, mely bejelölve tartalmazza a felújítással érintett út/járdaszakaszokat						x
14	életveszélyes és a feladatok ellátására alkalmatlan épület esetében szakhatósági igazolás az épület állapotáról	x	x	x	x		

8. Hiánypótlás

A pályázatok szabályszerűségi, formai és tartalmi felülvizsgálatát, a szükséges hiánypótlást az Igazgatóság az Ávr. 70. § (3) bekezdése és 83. §-a alapján végzi.

Amennyiben a felülvizsgálat során megállapítást nyer, hogy a támogatási igény egy része a pályázati kiírásnak nem felel meg, az Igazgatóság a hiánypótlás keretében felszólítja a Pályázót a jogosulatlan

pályázatrész visszavonására. A visszavont pályázatrészhez kapcsolódó támogatási összegről a Pályázó a továbbiakban nem rendelkezhet.

A hiánypótlás keretében nincs lehetőség az eredeti pályázati cél módosítására. A hiánypótlás teljesítése során az igényelt támogatási összeg nem növekedhet.

Ha a Pályázó a hiánypótlásnak nem tesz eleget, vagy azt nem megfelelően teljesíti, az Igazgatóság elektronikus úton értesíti a Pályázót, hogy pályázata érvénytelen.

Amennyiben a hiánypótlást követően a pályázati adatlapon szereplő adatok, a tulajdoni lapon valamint a csatolt dokumentumokon jelzett adatok (helyrajzi szám, utcanév, pályázatnak megfelelő művelési ág) nem egyeznek, vagy a Pályázó hitelt érdemlően nem igazolta, hogy azok módosítását kezdeményezi, úgy a pályázat nem támogatható. eltérés esetén alátámasztó dokumentumnak tekinthető többek között az igazolás, nyilatkozat, térképmásolat. Ezen dokumentumok feltöltése is szükséges az Előlap űrlapon.

Az Igazgatóság által előírt hiánypótlás során a hiánypótlási felhívásnak megfelelő dokumentumokat, az adatlapok szükség esetén történő módosítását a pályázat benyújtása során alkalmazott eljárással (6. pontban foglaltakkal) megegyezően, elektronikus úton kell teljesíteni.

Az Igazgatóság a pályázatok felülvizsgálatát követően tájékoztatja a Belügyminisztérium Önkormányzati Gazdasági Főosztályát, a BELUGY elnevezésű hivatali kapun (KRID: 629214158) keresztül a felülvizsgálatok eredményéről.

**A felülvizsgálati eredmény Belügyminisztériumba történő beérkezésének legkésőbbi időpontja:
2022. február 28.**

9. Pályázat elbírálása, döntés

A döntést megalapozó értékelési szempontok főként:

- bölcsőde és óvoda fejlesztése esetén az intézménybe járó hátrányos helyzetű és halmozottan hátrányos helyzetű bölcsődés és óvodás gyermekek száma,
- bölcsőde és óvoda esetén az intézménybe más településről bejáró bölcsődés és óvodás gyermekek száma,
- óvoda esetében a kihasználtsági mutatók,
- az önkormányzat egy főre jutó iparüzési adóerő-képessége,
- megvalósítandó műszaki tartalom,
- intézményfejlesztés esetén a fejlesztéssel érintett épület(rész) állapota.

Előnyt élveznek

- intézményfejlesztés esetén
 - a. a fenntartási költségek csökkentését célzó fejlesztések, felújítások (nyílászárócseré, hőszigetelés, fűtőkorszerűsítés),
 - b. azon pályázatok, amelyek olyan energetikai korszerűsítés megvalósulására irányulnak, amely során megújuló energiaforrás hasznosítása történik, illetve
 - c. építészeti és kommunikációs akadálymentesítése megvalósul.
- sportfejlesztés esetén azok a pályázatok, amelyek esetében
 - a. a sportlétesítmény több település kiszolgálására alkalmas vagy válik alkalmassá,
 - b. több sportág befogadására alkalmas vagy válik alkalmassá,
 - c. építészeti és kommunikációs akadálymentesítése megvalósul,

- d. a fogyatékkal élők sportolási lehetősége bővül.
- belterületi utak, járdák, hidak esetében azok a pályázatok, amelyek a tömegközlekedés által igénybe vett utak felújítására irányulnak.

A döntés alátámasztására a helyi önkormányzatokért felelős miniszter (a továbbiakban: miniszter) a Pályázótól további dokumentumok benyújtását is kérheti. Az adategyeztetést a pályázat benyújtása során alkalmazott eljárással (6. pontban foglaltakkal) megegyezően, elektronikus úton kell teljesíteni. A beérkezett érvényes pályázatok támogatásáról a miniszter dönt.

A miniszter – a pályázatban megjelölt műszaki tartalom egyidejű csökkentése mellett, a Pályázó által felállított rangsor figyelembevételével – az igényelnél alacsonyabb összegű támogatás megítélésére is jogosult.

Nem nyújtható támogatás olyan pályázathoz, amely a megjelölt műszaki tartalomra uniós vagy egyéb nemzeti támogatásban részesül. A támogatással létrehozott ingatlanvagyon a beruházás megvalósításától számított tíz évig nem idegeníthető el, kivéve, ha az elidegenítést műszaki vagy szakmai okok teszik szükségessé, és az abból származó ellenértéket a támogatott önkormányzat a támogatási cél szerinti további feladatokra fordítja. Az elidegenítés egyedi kérelem alapján a miniszter engedélyével történhet.

A miniszteri döntés határideje: 2022. március 31.

A miniszter az előirányzat terhére legkésőbb 2022. október 14-éig további döntést hozhat. A miniszteri döntéssel/döntésekkel szemben jogorvoslatnak helye nincs, kifogás benyújtására nincs lehetőség.

10. Döntésről való értesítés, támogatói okirat kiadásának rendje

A miniszter döntéséről a Pályázó a döntést követő 10 munkanapon belül értesül az ebr42 rendszeren keresztül.

A pályázatokkal kapcsolatos döntés/döntések a www.kormanv.hu honlapon is közzétételre kerülnek.

A támogatói okiratokat a Belügyminisztérium mint Támogató az ebr42 rendszeren keresztül, elektronikus formában adja ki.

Azon **nyertes Pályázó**, amely a pályázatban tett nyilatkozata szerint nem végez a megvalósítás során engedélyköteles tevékenységet vagy amennyiben rendelkezik a szükséges engedéllyel/igazolással az engedélyköteles tevékenység megvalósításához (a továbbiakban: Kedvezményezett), a döntés közzését követő **10 munkanapon belül elektronikus támogatói okiratban értesül** a támogatás feltételeiről.

Amennyiben a támogatási döntéssel érintett beruházás engedélyköteles tevékenységet tartalmaz, abban az esetben a támogatói okirat kiadásának feltétele a megvalósítandó fejlesztéssel kapcsolatos hatósági engedély megléte vagy igazolás arról, hogy az engedély kiadása iránti kérelmet az illetékes hatósághoz benyújtották.

Amennyiben a nyertes Pályázó pályázata engedélyhez kötött megvalósítandó célt tartalmaz, **10 munkanapon belül elektronikus levélben értesül** a döntésről.

Ezen nyertes Pályázónak **2022. augusztus 31-éig** kell a hatósági engedély beszerzéséről vagy az engedély beszerzésének megindításáról nyilatkozni az ebr42 rendszerben, valamint a nyilatkozatot alátámasztó dokumentum hiteles elektronikus példányát feltölteni. Amennyiben az engedély vagy igazolás meglétét e határidőig a nyertes Pályázó nem igazolja, úgy a miniszteri döntés hatályát veszti.

Amennyiben a nyertes Pályázó pályázatban úgy nyilatkozott, hogy a pályázatában rögzített célok megvalósításához hatósági engedély megszerzése szükséges, azonban a benyújtást követően bebizonyosodik, hogy a jelzett tevékenység **mégsem hatósági engedélyköteles**, akkor a nyertes Pályázónak erről kell nyilatkoznia az ebr42 rendszerben és az illetékes hatóság erre vonatkozó igazolásának hiteles elektronikus példányát, vagy a tervezői nyilatkozat hiteles elektronikus példányát kell feltölteni **2022. augusztus 31-éig**.

A pályázati feltételeknek megfelelő, de **forráshiány miatt támogatásban nem részesülő Pályázó** tartaléklistára kerül. A tartaléklistán szereplő pályázatokat a Támogató tartja nyilván.

A tartaléklistán szereplő Pályázónak a megvalósításhoz szükséges hatósági engedély beszerzéséről vagy az engedély beszerzésének megindításáról 2022. augusztus 31-éig kell nyilatkoznia az ebr42 rendszerben, valamint a nyilatkozatot alátámasztó dokumentum hiteles elektronikus példányát feltölteni.

Amennyiben a tartaléklistán szereplő Pályázó pályázatban úgy nyilatkozott, hogy a pályázatában rögzített célok megvalósításához hatósági engedély megszerzése szükséges, azonban a benyújtást követően bebizonyosodik, hogy a jelzett tevékenység **mégsem hatósági engedélyköteles**, akkor a tartaléklistán szereplő Pályázónak erről kell nyilatkoznia az ebr42 rendszerben és az illetékes hatóság erre vonatkozó igazolásának hiteles elektronikus példányát, vagy a tervezői nyilatkozat hiteles elektronikus példányát kell feltölteni **2022. augusztus 31-éig**.

Az előirányzat terhére, a tartaléklistán szereplő, a beruházásra vonatkozó hatósági engedéllyel vagy az engedély beszerzésének megindítását igazoló dokumentummal – legkésőbb 2022. augusztus 31-éig – rendelkező Pályázó pályázatának támogatásáról a miniszter 2022. október 14-éig hozhat további döntést. A tartaléklistán szereplő, támogatásban részesülő Pályázó az ebr42 rendszeren keresztül a döntésről a döntést követő 10 munkanapon belül, majd a döntés közzését követő 10 munkanapon belül elektronikus támogatói okiratban értesül a támogatás feltételeiről.

Csökkentett támogatás esetén a Kedvezményezett elfogadó nyilatkozata szükséges a támogatói okiratban foglalt műszaki-szakmai tartalomra, amelyet az ebr42 rendszerben 3 munkanapon belül tehet meg. Ennek elmulasztása esetén a támogatói okirat elfogadottnak tekintendő. Észrevétel esetén a Kedvezményezettel egyeztetni szükséges. Amennyiben az egyeztetés 10 munkanapon belül nem vezet eredményre, úgy a Kedvezményezett elveszíti a támogatásra való jogosultságát.

A miniszteri döntésről a **támogatásban nem részesült Pályázó** az elutasítás indokát is tartalmazó **elektronikus levélben 2022. december 30-áig az ebr42 rendszerben értesül.**

11. Támogatás folyósítása

A támogatási összeg folyósítása a támogatói okiratok elfogadására rendelkezésre álló határidőt követő 7 munkanapon belül történik. (A műszaki tartalomra tett észrevétel és annak egyeztetése esetén az elfogadást követő 7 munkanapon belül történik a folyósítás.) A támogatást a miniszter utalványozása alapján a Kincstár egy összegben folyósítja.

12. Támogatás felhasználása, elszámolható költségek

Intézményfejlesztés esetében az önkormányzati tulajdonban lévő, kötelező önkormányzati feladatot ellátó intézmény infrastrukturális fejlesztésével, felújításával kapcsolatos költségekre használható fel támogatás:

- A pályázat benyújtásának időpontjában a feladatellátás helyszínéül funkcionáló épület felújítására, fejlesztésére (elsősorban fűtőkorszerűsítésre, nyílászárócserére, hőszigetelésre).
- A feladatellátáshoz szükséges eszközök, illetve berendezések beszerzésére.
- Az életveszélyes és a feladatok ellátására szakhatóság által igazoltan alkalmatlan épület esetében az önkormányzat 100%-os tulajdonában lévő épület átalakítására, felújítására, szolgáltatás átköltöztetésére.

- Nem használható fel a támogatás:
 - a. az intézmény udvarának kialakítására, átalakítására, felújítására, kerti bútorzat beszerzésére,
 - b. új épület létrehozására, épület bővítésére,
 - c. kerítés építésére és javítására,
 - d. út, parkoló kialakítására, kivéve, ha annak létesítését építési engedély kötelezővé teszi,
 - e. tornaterem, tornaszoba felújítására,
 - f. sportcélú eszközök beszerzésére,
 - g. étkeztetési feladatellátáshoz kapcsolódó konyha, melegítőkonyha, tálaló, teakonyha, egyéb az étkeztetés feladatait ellátó helyiségek (pl. raktár, fehérmosogató) kialakítására, felújítására,
 - h. konyhai és gyermekétkeztetés ellátását szolgáló eszközök beszerzésére,
 - i. szolgálati lakást érintő fejlesztésekre, felújításokra, eszközbeszerzésre,
 - j. gépjárműtároló, garázs kialakítására, felújítására,
 - k. számítástechnikai eszközök beszerzésére.

Sportfejlesztés esetében az önkormányzat tulajdonában lévő, sportlétesítményként üzemelő létesítmény fejlesztésével, felújításával, illetve új sportlétesítmény létrehozásával kapcsolatos költségekre igényelhető támogatás. Kizárólag olyan létesítmény fejlesztése vagy kialakítása támogatható, amelyet az adott önkormányzat területén működő köznevelési intézmények gyermekei, tanulói rendszeresen használhatnak, segítve ezzel a tanóra keretén belül és azon kívül a diák- és utánpótlás sport, valamint az óvodai és iskolai szabadidősport megvalósulását.

Belterületi utak, járdák, hidak esetében

A támogatás a belterületi, önkormányzati tulajdonú utak, járdák, hidak felújításához, korszerűsítéséhez kapcsolódó munkanemekre vonatkozhat.

Elsődleges cél:

- a. szilárd burkolatú közutak felújítása,
- b. szilárd burkolatú járda javítása, felújítása,

Egyéb kapcsolódó cél:

- c. a fejlesztéssel érintett útszakasz műtárgyainak felújítása, korszerűsítése (pl. híd, felüljáró, átereszt, alagút, aluljáró, támfal, lépcső),
- d. az út és annak közvetlen környezetében lévő nyílt és zárt vízvezető létesítmény felújítása, korszerűsítése, kialakítása (pl. burkolt árok, csatorna; fedlapok, víznyelő rácsok cseréje),

- e. úttartozékok, forgalomtechnikai létesítmények felújítása, cseréje, kialakítása, ideiglenes forgalomtechnikai létesítmények elhelyezése (pl. korlátok, parkolásgátló oszlopok, jelzőtábla, jelzőlámpa, útburkolati jelek, gyalogosvédő létesítmények).

A c.-e. pontokban meghatározott munkanemek **önálló projekt keretében nem támogathatók**, csak az a. és b. pont szerinti támogatási igényhez szerves egységként kapcsolódóan számolhatók el azok költségei, a beruházási összköltség maximum 20%-ának mértékéig. A c.-e. pontokban meghatározott munkanemek összegét az árajánlatokban is elkülönítetten szükséges kimutatni.

- Szilárd burkolatú útnak, járdának tekinthető a pályázat szempontjából az az út vagy járda, amelynek útteste szabályosan lerakott kő vagy műkő, továbbá beton vagy aszfalt burkolattal – a pályázat benyújtásának időpontjában – rendelkezik (aszfalt, aszfaltmakadám, itatott makadám, beton, kockakő burkolattal ellátott út) és ez a pályázatból egyértelműen kiderül.
- Nem igényelhető támogatás az eredeti termett talajú vagy ahhoz hasonló anyagú (pl. zúzottkő, kavics, murva, kohósalak stb.) útra vagy járdára, amelyen legfeljebb talajszerkezetet javító beavatkozás történt.
- Önálló kerékpárút, parkoló felújítására támogatás nem igényelhető, kerékpárút vagy parkoló felújításával kapcsolatos költségek kizárólag abban az esetben számolhatók el, ha azok a felújítandó út vagy járda elválaszthatatlan részét képezik.
- Buszforduló felújítása önálló projekt keretében nem támogatható, kizárólag az útfelújítás részeként igényelhető támogatás az út és a hozzá kapcsolódó buszforduló felújítására.
- Kertészeti munkálatok (pl. füvesítés, faültetés, stb.) megvalósítására, gépkocsi behajtó kialakítására támogatás nem igényelhető.

Közös szabályok

Eszközbeszerzés önállóan nem támogatható, az eszközbeszerzés költsége kizárólag a beruházási összköltség (összes elszámolt költség) 10%-áig számolható el. A fejlesztés megvalósítása során felmerülő egyéb költségek (különösen a beruházás megvalósítása érdekében felmerült tervezési, engedélyezési, a közbeszerzési eljárás lebonyolításának költsége, műszaki ellenőrzés, projektmenedzsment) összege összességében nem haladhatja meg az elszámolható költségek legfeljebb 5%-át. Az eszközbeszerzés és a fejlesztés megvalósítása során felmerülő egyéb költségek összegét az árajánlatokban is elkülönítetten szükséges kimutatni.

A támogatás terhére nem számolható el továbbá:

- a pályázat szerinti fejlesztés megvalósítására az Áht. 1. § 15. pontja szerinti, a pályázati kiírás közzétételének időpontja előtt létrejött kötelezettségvállalás alapján kiállított számla (számlák),
- pályázati kiírás előtt kifizetett számlák,
- személyi juttatások, munkaadókat terhelő járulékok,
- késedelmi pótlék, kötbér,
- büntetések, pótdíjak költségei,
- gépjárművásárlás, járműbeszerzés,
- üzemanyag költség,
- használatos eszköz-vásárlás, használt anyag vásárlása,
- egyszer használatos eszközök beszerzése,
- sikerdíj,
- tartalékkeret, akadályoztatási költség,
- lakossági tájékoztatással kapcsolatos költségek,
- egyéb, a pályázat céljával nem összefüggő költségek.

A támogatói okirat csak abban az esetben módosítható, ha a támogatott tevékenység az így módosított feltételekkel is támogatható lett volna. A támogatói okirat szerinti célok módosítására egy alkalommal van lehetőség, mely nem eredményezheti a támogatási összeg növekedését, a támogatási intenzitás növekedését, a felhasználás határidejének meghosszabbítását és a pályázati alcél módosítását.

A Kedvezményezettnek a támogatásból megvalósuló beruházást a beruházás megvalósításától számított 10 évig az eredeti rendeltetésének megfelelően – a működésre vonatkozó hatályos jogszabályok betartásával – kell használnia, a létesítményt nem szüntetheti meg, azt az Nvtv. rendelkezéseinek megfelelően fenn kell tartania és üzemeltetnie kell.

A beruházás végrehajtása során a Kbt. hatálya alá tartozó beszerzések esetén a Kedvezményezett köteles betartani a Kbt. előírásait.

A támogatási összeg és a vállalandó önerő minimális összege felhasználásának kezdő időpontja nem lehet korábbi, mint a pályázati kiírás közzétételének időpontja. **A támogatás és a minimálisan vállalandó önerő felhasználásának és a támogatott műszaki tartalom megvalósításának végső határideje: 2023. december 31. napja, mely időpontig műszakilag és pénzügyileg meg kell valósítani a támogatói okiratban foglalt támogatási célt.** A felhasználási határidő meghosszabbítására nincs lehetőség, az e hatánapig fel nem használt támogatásrészt vissza kell fizetni a központi költségvetésbe.

A támogatás felett a Kedvezményezett rendelkezik és felelős annak jogszerű felhasználásáért.

13. A támogatás elszámolása és ellenőrzése

A Kedvezményezett a támogatás felhasználásáról tárgyév december 31-ei fordulónappal, az éves költségvetési beszámoló keretében és rendje szerint számol el.

A Kedvezményezett a támogatás és önerő felhasználását, a támogatott műszaki tartalom megvalósítását követő 60 napon belül, de legkésőbb **2024. február 28. napjáig** szakmai és pénzügyi beszámolót nyújt be elektronikus úton az ebr42 rendszeren keresztül, valamint szöveges indoklással, a kötelezettségvállalás dokumentumaival, felhasználási határidőn belül keletkezett, pénzügyileg rendezett számlákkal, azok összesítőjével, fényképes dokumentációval alátámasztottan beszámol a támogatási összegnek és az önerőnek a támogatói okiratban előírt célnak megfelelő és rendeltetészerű felhasználásáról az Elszámoló melléklet kitöltésével, valamint az abban előírt dokumentumok feltöltésével.

Az elszámolás elektronikus benyújtására vonatkozó eljárásrend megegyezik a pályázat benyújtása során alkalmazott eljárásrenddel.

A számlák eredeti példányára a Kedvezményezett köteles rávezetni a „Önkormányzati feladatellátást szolgáló fejlesztések 2022. támogatás terhére elszámolva” záradékot.

A Kedvezményezett az Ávr. 75. § (2) bekezdés h) pontja szerinti nyilatkozata esetén a véglegessé vált hatósági engedélyek meglétét a támogatott tevékenység megvalósítására vonatkozó beszámolóban utólagosan igazolni köteles. Az igazolás elmulasztása esetén a jogosulatlanul igénybe vett támogatás jogkövetkezményeit kell alkalmazni.

Az Ávr. 83. § (2) bekezdésében foglaltak szerint a beszámoló pénzügyi felülvizsgálatát, továbbá a Támogató és a Kincstár közötti megállapodás alapján annak elfogadását, a 94. §-ban és 97–99. §-ban meghatározott feladatokat – a döntés-előkészítés, a támogatói okirat módosítása vagy annak visszavonása kivételével – a Kincstár látja el.

Az Igazgatóságnak a pénzügyi beszámoló Ávr. 93-94. §-a szerinti felülvizsgálatára 60 nap áll rendelkezésre. A felülvizsgálat eredményéről az ebr42 rendszerben elektronikusan értesíti a minisztert. Az Igazgatóság írásban tájékoztatja az érintett Kedvezményezettet a benyújtott elszámolás elfogadásáról, illetve a visszafizetési kötelezettség megállapításáról.

Ha az Igazgatóság a pénzügyi beszámoló felülvizsgálatát követően megállapítja, hogy a Kedvezményezett a kapott támogatási összeget nem a meghatározott célra, vagy csak részben használta fel, értesíti a Kedvezményezettet. A jogosulatlanul igénybe vett támogatást, támogatásrészét a Kedvezményezett az Áht. 53/A. §-ának és az Ávr. 83. § és a 97-99. §-ainak figyelembevételével köteles az Igazgatóság útján lemondani és azt ügyleti kamattal, illetőleg késedelmi kamattal együtt visszafizetni.

A miniszter a támogatói okirat az Ávr. 97. § (2)-(3) bekezdésének és a 98. § (5) bekezdése szerinti módosításáról vagy visszavonásáról szóló értesítést az Igazgatóság útján küldi meg a Kedvezményezettnek, amely alapján az Igazgatóság az Ávr. 99. § (1) bekezdése szerinti fizetési felszólítást küld a Kedvezményezettnek.

Részletfizetési kérelmet – a késedelmi kamat kivételével – a Kedvezményezett az Ávr. 99. § (2) bekezdése szerinti visszafizetési határidőig nyújthat be az Igazgatósághoz, ha a kérelmező igazolja, hogy kötelező feladatainak ellátását az egyösszegű visszafizetés veszélyeztetné. Az Igazgatóság az Ávr. 99. § (3) bekezdése szerint részletfizetési megállapodást köt a kérelmezővel.

A támogatás pályázati kiírásban nem részletezett kérdéseit az Áht., az Ávr. és a támogatói okirat tartalmazza.

A pályázók a pályázati kiírással és a támogatás felhasználásával kapcsolatos szakmai kérdéseikkel a Belügyminisztérium Önkormányzati Gazdasági Főosztályához (illetékes munkatársak: Fodor Barbara barbara.fodor@bm.gov.hu; Takács Vera vera.takacs@bm.gov.hu; valamint Filmák Vera vera.filmak@bm.gov.hu) fordulhatnak.

Nem hiteles tulajdoni lap

Nem hiteles tulajdoni lap

Budapest Főváros Kormányhivatala Földhivatali Főosztály
Budapest, XIV., Bosnyák tér 5. 1590 Budapest, Pf. 101

Oldal: 1/1

Nem hiteles tulajdoni lap - Teljes másolat

Megrendelés szám: 8000004/15091/2022

2022.01.14

Szektor : 53

BUDAPEST XV.KER.

Belterület 84575 helyrajzi szám

1154 BUDAPEST KV.KER. Klapka György utca 27.

I.RÉSZ

Földrészlet területe változás előtt: 1620 (m2) törzsi határozat:9015/2005

1. Az ingatlan adatai:

alrészlet adatai művelési ág/kivett megnevezés/	m ²	terület ha m ²	kat.t.jöv.		alosztály adatok	
			k.fill.	ter.	kat.jöv	ha m ² k.fill
- Kivett óvoda	0	1620	0,000			

II.RÉSZ

3. tulajdoni hányad: 1/1

bejegyző határozat, érkezési idő: 143632/1992/1992.08.13

jogcím: 1991. évi KXXIII. tv. 1. §

jogállás: tulajdonos

név: XV.KER. ÖNKORMÁNYZAT

cím: 1153 BUDAPEST KV.KER. Bocskai utca 1-3.

III.RÉSZ

1. bejegyző határozat, érkezési idő: 53669/2/2010/10.06.02

Vezetékjog

2 m² területre, VMB-39/2010.

jogosult:

név: ELMŰ HÁLÓZATI KFT.

cím : 1132 BUDAPEST Váci út 72-74.

2. bejegyző határozat, érkezési idő: 75486/2/2012/12.04.17

Vezetékjog

23 m² területre, VMB-299/2011.

jogosult:

név: ELMŰ HÁLÓZATI KFT.

cím : 1132 BUDAPEST XIII.KER. Váci út 72-74.

Ez a tulajdoni lap gyámügyi, speciális, vagy kiszajátítási eljárás céljából került kiadásra. Mára nem használható.

TULAJDONI LAP VEGE

Nem hiteles tulajdoni lap

Nem hiteles tulajdoni lap

Nem hiteles tulajdoni lap

Nem hiteles tulajdoni lap

Nem hiteles tulajdoni lap

Nem hiteles tulajdoni lap

Nem hiteles tulajdoni lap

Nem hiteles tulajdoni lap

Megrendelő:

Budapest Főváros XV. kerületi
Rákospalota, Pestújhely, Újpalota
Önkormányzat

Rákospalotai Összevont Óvoda

1151 Budapest, Szövőgyár utca 24.

Tervező:

MŰÉP Építőmérnöki Kft.

1095 Budapest, Tinódi u. 6.

Projekt azonosító: 20-052

**RÁKOSPALOTAI ÖSSZEVONT
ÓVODA Klapka Tagóvoda
HOMLOKZATI NYÍLÁSZÁRÓK
CSERÉJE**

KIVITELI TERVDOKUMENTÁCIÓ

I. KÖTET

ÉPÍTÉSZETI KIVITELI TERV

Rev. 1

Helyszín:

**1154 Budapest
Klapka György utca 27.**

Hrsz: 84575

Budapest, 2020.10.26.

Aláírólap

1154 Budapest, Klapka György utca 27. /Hrsz.: 84575

RÁKOSPALOTAI ÖSSZEVONT ÓVODA KLAPKA TAGÓVODA HOMLOKZATI NYÍLÁSZÁRÓK CSERÉJE

munkáinak kiviteli tervdokumentációjához

Megrendelő:

Budapest Főváros XV. kerületi Rákospalota, Pestújhely, Újpalota Önkormányzat

Rákospalotai Összevont Óvoda

1151 Budapest, Szövőgyár utca 24.

GENERÁL TERVEZŐ, ÉPÍTÉSZET, TARTÓSZERKEZET:

MŰÉP Építőmérnöki Kft

1095 Budapest, Tinódi u. 6.

Tel: +36.1.218.1227

E-mail: muep@muep.hu

Web: www.muep.hu

Zepkó Ferenc

okl. építőmérnök, ügyvezető igazgató

tartószerkezeti vezető tervező,

tartószerkezeti, épületszerkezeti, építéstechnológiai és épületfizikai szakértő,

építésügyi igazságügyi szakértő

MMK: T-01-1878

Dr. Szabó László

okl. építőmérnök, műszaki igazgató

építész, tartószerkezeti és épületfizikai tervező,

tartószerkezeti, épületszerkezeti, épületfizikai és épületenergetikai szakértő

MMK 01-6757; MÉK 01-2876

Baloghné Marmoly Ágnes

okl. építőmérnök
tartószerkezeti tervező, építész

MMK T-01-1176; MÉK É3 01-2816

Molnár Krisztina

CAD

Munkabiztonsági, egészségvédelmi tervező:

Kincs Imre

munkabiztonsági szakértő

MMK T-01-0236

Tartalomjegyzék

1. Tervezői nyilatkozat.....	5
2. A tervezett építési tevékenység.....	6
2.1. A tervezett építési tevékenység helye	6
2.2. A tervezett építési tevékenység megnevezése – beruházási program.....	6
2.3. A tervezési program	6
3. Jogszabályi környezet	7
3.1. Az ingatlan tulajdonjogi, beépítettségi viszonyai	7
3.1.1. Tulajdonjogi viszonyok.....	7
3.1.2. Övezeti besorolás, jogszabályi háttér	7
4. Építészeti ismertetés	8
4.1. Földszinti homlokzati nyílászárók (46 db).....	8
4.2. Emeleti homlokzati nyílászárók (57 db).....	8
4.3. Tetőszinti homlokzati nyílászárók (13 db).....	8
5. Teljesítményjellemzők.....	9
6. TERVJEGYZÉK	11

1. Tervezői nyilatkozat

A kiviteli tervdokumentáció a 191/2009 (IX.15.) Korm. rendelet „Az építőipari kivitelezési tevékenységről” IV. fejezete által meghatározott részletezettséggel és tartalommal készült, a tervezés során alkalmazott és beépítésre javasolt anyagok kielégítik a 305/2011 EU rendelet és a 275/2013. (VII. 16.) Korm. rendelet előírásait, azbeszttartalmú anyagok nem kerültek betervezésre.

A kiviteli tervdokumentáció, az előírt követelmények, megállapító rendeletek, szabályzatok, a vonatkozó országos és ágazati (szakmai) szabványok (MSZ-EN), valamint a műszaki előírások betartásával készültek, a szakhatóságokkal egyeztetésre kerültek. Az építmények az alapvető követelmények kielégítését a vonatkozó magyar nemzeti szabványok alkalmazásával teljesítik.

A tervezett építészeti-műszaki megoldások megfelelnek az általános érvényű vonatkozó jogszabályoknak (OTÉK), a 253/1997. (XII. 20.) Korm. rendelet „Az országos településrendezési és építési követelményekről – különös tekintettel az 50.§ -ban foglaltaknak - és az Étv. 31. § -ában meghatározott követelményeknek, továbbá az eseti (szakhatósági) előírásoknak, így különösen a tűzrendészeti és a környezetvédelmi előírásoknak (OTSZ), a statikai, az életvédelmi és az égéstermék – elvezetőkre vonatkozó követelményeknek, azoktól való eltérés nem vált szükségessé.

A 253/1997. (XII. 20.) Korm. rendelet 50.§ -ban foglaltak szerint a saját ingatlanon belül elhelyezésre kerülő építmények (és azok részei) a rendeltetési céljuknak megfelelően, és a helyszíni adottságok figyelembevételével kerülnek elhelyezésre, a szomszédos ingatlanok és építmények, önálló rendeltetési egységek rendeltetésszerű és biztonságos használhatóságát nem akadályozzák. Méretük, elhelyezésük, építészeti kialakításuk illeszkednek a környezet és a környező beépítés adottságaihoz, nem korlátozzák a szomszédos telkek beépítését, nem károsítják a szomszédos beépítést és annak építészeti jellegzetességeit.

Az építmények megfelelnek az állékonyság, mechanikai szilárdság, a tűzbiztonság, az energiatakarékosság és hővédelem, az élet- és vagyónvédelem, valamint a természeti erőforrások fenntartható használata alapvető követelményeinek, és a tervezési programban részletezett elvárásoknak.

Az építmények szerkezete, vezetékrendszere a karbantartás során hozzáférhető, valamint azok a magyar nemzeti szabványok által megkövetelt biztonsággal megfelelnek a tervezett élettartamuk alatt - a rendeltetési célnak megfelelő biztonsággal - az állékonyság és a mechanikai szilárdság, valamint a rendeltetésszerű és biztonságos használat követelményeinek és megfelelnek a várható mértékű terheléseknek, hatásoknak.

Zepkó Ferenc

okl. építőmérnök, ügyvezető igazgató
építész, tartószerkezeti és épületfizikai tervező,
tartószerkezeti, épületszerkezeti,
építéstechnológiai és épületfizikai szakértő
építési műszaki ellenőr
építésügyi igazságügyi szakértő

MMK 01-1878; MÉK 01-2807

2. A tervezett építési tevékenység

2.1. A tervezett építési tevékenység helye

1154 Budapest, Klapka György utca 27. (Hrsz.:84575)

2.2. A tervezett építési tevékenység megnevezése – beruházási program

A Budapest Főváros XV. kerületi Rákospalota, Pestújhely, Újpalota Önkormányzat Rákospalotai Összevont Óvoda a tárgyi helyszínen a meglévő óvoda épületének homlokzati nyílászárók cseréjét tervezi. A tervek elkészítésével, a kiviteli tervdokumentáció összeállításával a MŰÉP Építőmérnöki Kft-t bízta meg.

A beruházási program a tárgyi ingatlanon lévő Klapka Tagóvoda homlokzati nyílászáróinak cseréje.

2.3. A tervezési program

Ajánlati dokumentációban (tervezési feladatkiírásban) foglaltak szerint.

Helyszíni bejárásokon, egyeztetéseken felmerült további beruházói/használói igények, tervezési program pontosítása:

- A kazánházban meglévő fix zsalus szellőzőt nem kell cserélni.
- A kazánházi épületrészben található udvari mosdó és wc homlokzati ablakok és az ajtó cserélendők.
- Tetőszinten lévő **üvegtéglából készült bevilágítók** helyére (4 db) is PVC nyílászáró kerüljön, mert az üvegtéglák külső felületükön szilánkokban válnak le, veszélyessé váltak.
- A gazdasági bejárat melletti helyiségeket eredeti funkciótól eltérően raktáraknak használják (a külső ajtókat funkcionálisan nem használják), ezért az ajtók helyett fix pvc falat kérnek felül bevilágítóval, melynek az üvegezése ne legyen átlátszó (ne legyen látható, hogy mit tárolnak).
- Az ablakokra **rovarhálók** elhelyezését kérik az emeleti csoportszobákban, óvodavezetői irodában, folyosón, illetve a földszinti irodában, orvosi szobában, fejlesztőben, kreatív műhelyben, és a tálalókonyhában (kiírásban szerepelt).
- Az emeleti fedett teraszra néző ablakokra, ajtókra **külső árnyékolókat** kérnek (nyáron elviselhetetlen a hőség a csoportszobákban és vezetői irodában).
- A **tornaszobában 2 x 2 db** bukó ablakhoz (pm= 2,15m) bowdenes **távnýtót** szeretnének, hogy szellőztetni tudjanak.

3. Jogsabályi környezet

3.1. Az ingatlan tulajdonjogi, beépítettségi viszonyai

3.1.1. Tulajdonjogi viszonyok

Az építési tevékenységgel érintett **Rákospalotai Összevont Óvoda Klapka Tagóvoda** a **84575** hrsz-ú ingatlanon található, amely a Budapest Főváros XV. kerületi Rákospalota, Pestújhely, Újpalota Önkormányzat tulajdona.

3.1.2. Övezeti besorolás, jogsabályi háttér

Az ingatlan a XV. kerület **Lk-1/AI/HZ-1 övezet**ébe tartozik a Budapest Főváros XV. kerület Rákospalota, Pestújhely, Újpalota Önkormányzat Képviselő-testületének 17/2018. (VI.26.) számú hatályos rendelete, a **Budapest Főváros XV. kerület Rákospalota, Pestújhely, Újpalota Kerületi Építési Szabályzata** alapján.



A tervezett építési tevékenység a „312/2012. (XI. 8.) Korm. rendelet az építésügyi és építésfelügyeleti hatósági eljárásokról és ellenőrzésekről, valamint az építésügyi hatósági szolgáltatásról” 1. melléklete alapján **építési engedély nélkül végezhető** építési tevékenységnek minősül.

A „Budapest Főváros XV. Kerület Rákospalota, Pestújhely, Újpalota Önkormányzat Képviselő-testületének a **Budapest XV. kerület településkép védelméről** szóló **21/2017.(IX.29.)** önkormányzati rendelete alapján az óvoda épülete kerületi védelem alatt nem áll és a tervezett építési tevékenység **településképi bejelentéshez nem kötött**.

4. Építészeti ismertetés

Az óvoda az 1970-es években épült, földszint + egy emeletes, lapostetős épület. Helyszíni vasbeton vázas épület kerámia falazóblokk kitöltő falazattal. Az épület emeletének egy része alatt nyitott tér található, melynek egy részét a 2000-es évek elején beépítették tornaszobának. A homlokzat a földszinten téglaburkolattal az emeleten mázas kerámia burkolattal készült.

Az épületről eredeti kiviteli tervek nem állnak rendelkezésünkre.

Az épületről általánosságban megállapítható, hogy tartószerkezeti károsodás, vagy arra utaló repedés, alakváltozás, nem figyelhető meg, üzemeltető részéről sem történt ilyen irányú észrevétel, megfelelő állapotúnak mondható.

4.1. Földszinti homlokzati nyílászárók (46 db)

Meglévő bejárati üvegajtók, üvegfal, ablakok és külső ajtók egyrétegű üvegezéssel készült fémszerkezetű, eredeti nyílászárók, melyeket korszerű hőszigetelő üvegezéssel ellátott műanyag nyílászáróra cserélünk.

A főépület földszintjén cserélendő nyílászárók az E-01 terven F.1-F.36 sorszámmal jelöltek, összesen 36 db, tervezett nyílászárók kialakítása E-101, E-102, E-103, E-111.1, E-111.2, E-112.1, E-112.2, E-113, E-114, E-115 konszignációs tervlapok szerint.

A kazánházi épületrészben cserélendő nyílászárók az E-01 terven F.37-F.46 sorszámmal vannak jelölve, összesen 10 db, tervezett nyílászárók E-116, E-117, E-118.1, E-118.2, E-119, E-120 konszignációs tervlapok szerint.

A tornaszobában 4 db bowdenes távnyitó (AB/11) kerül utólagosan elhelyezésre, E-01 és E-121 tervlapok szerint.

4.2. Emeleti homlokzati nyílászárók (57 db)

Meglévő ablakok és külső ajtók fa szerkezetű egyesített szárnyú (Teschauer) ablakok és ajtók, eredeti nyílászárók, melyeket korszerű hőszigetelő üvegezéssel ellátott műanyag nyílászáróra cserélünk.

Az emeleten cserélendő nyílászárók az E-02 terven E.1-E.57 sorszámmal jelöltek, összesen 57 db, tervezett nyílászárók kialakítása E-104.1, E-104.2, E-104.3, E-104.4, E-104.5, E-105, E-106.1, E-106.2, E-107 konszignációs tervlapok szerint.

4.3. Tetőszinti homlokzati nyílászárók (13 db)

Meglévő bevilágító ablakok egyrétegű üvegezéssel készült fémszerkezetű, eredeti nyílászárók, melyeket korszerű hőszigetelő üvegezéssel ellátott műanyag nyílászáróra cserélünk. Meglévő üvegtéglából készült bevilágítók helyére (4 db) is új PVC nyílászáró kerül.

A tetőszinten (csoportöltözők és mosdók légterében) cserélendő nyílászárók az E-03 terven T.1-T.13 sorszámmal jelöltek, összesen 13 db, tervezett nyílászárók kialakítása E-108, E-109, E-110.1, E-110.2 konszignációs tervlapok szerint.

5. Teljesítményjellemzők

A 275/2013. korm. rendelet értelmében a betervezett és beépítendő építési termékek, valamint épületszerkezetek teljesítményjellemzőinek követelményértékeit az alábbiakban rögzítjük.

A követelmények alatt példaként említett konkrét terméknév az eligazodást segíti, az a felsorolt követelmények szempontjából azonos vagy jobb teljesítményű építési termékkel helyettesíthető (annál alacsonyabb teljesítményűvel nem).

Építési termék	Termékjellemző követelmény
PVC ablak és erkélyajtó	MSZ EN 14351-1:2006+A2:2017 Ablakok és ajtók. Termékszabvány, teljesítőképességi jellemzők. 1.rész Ablakok és külső bejárati ajtók MSZ 9333:2011 alapján: <u>Légáteresztés, szélállóság, vízzárás</u> (beépítettségi kategória IV., homlokzati szélmezőben és általános helyen, 10m alatt / 10-18m): 3-C2-7A / 3-C3-7A 7/2006 TNM rendelet alapján: <u>hőátbocsátási tényező</u> üvegezésre $U_g \leq 1,0 \text{ W/m}^2\text{K}$, PVC keretszerkezetű nyílászáróra $U_w \leq 1,15 \text{ W/m}^2\text{K}$ ($>0,5\text{m}^2$ felületű nyílászáró esetén) <u>Akusztikai</u> teljesítőképesség: $R_w = 35-39 \text{ dB}$
PVC külső bejárati ajtó	MSZ EN 14351-1:2006+A2:2017 Ablakok és ajtók. Termékszabvány, teljesítőképességi jellemzők. 1.rész Ablakok és külső bejárati ajtók MSZ 9333:2011 alapján: <u>Légáteresztés, szélállóság, vízzárás</u> (beépítettségi kategória IV., homlokzat általános részén, 10m alatt): 2-C1-2A 7/2006 TNM rendelet alapján: <u>hőátbocsátási tényező</u> homlokzati ajtóra $U \leq 1,45 \text{ W/m}^2\text{K}$
Mész-cement vakolóhabarcs - előkészítés - alapvakolás - simítóvakolás + vakolat javítás	MSZ EN 998-2:2011 szerint – nyomószilárdság: CSI – tapadó-szilárdság: $> 0,05 \text{ N/mm}^2$ – páradiffúziós tényező: $< 7,5$ – Tűzvédelmi osztály: A1 pl. weber 201 KPS (alapv.), weberKPS 605 (simítóv.), /weberKPS 141K (2 in 1)
Glettelőgipsz 0-10mm gipszkarton építőlemezekhez, mész-cement vakolatra, betonfelületre	B1/20/2 - EN 13279-1 és 3B - EN 13963 – nyomószilárdság: $> 2,5 \text{ N/mm}^2$ – hajlítószilárdság: $> 1,0 \text{ N/mm}^2$ – Tűzvédelmi osztály: A1 pl. Rigips Rimano Plus A,

Beltéri falfesték	premium matt fehér beltéri falfesték, páraáteresztő (pl. HÉRA Gold beltéri falfesték)
Penészgátló beltéri falfesték vizes-párás helyiségekbe	penészgátló fehér beltéri falfesték, előzőleg penészgátló oldattal kezelt felületre (pl. HÉRA Penészgátló belső falfesték)

6. TERVJEGYZÉK

- | | | |
|---------|-------------------------------|---------|
| – E-01 | Földszinti alaprajz | M=1:100 |
| – E-02 | Emeleti alaprajz | M=1:100 |
| – E-03 | Tetőszinti alaprajz | M=1:100 |
| – E-100 | Asztalos konszignáció | M=1:50 |
| – | Árazatlan költségvetés kiírás | |

Megrendelő:



Budapest Főváros XV. kerületi
Rákospalota, Pestújhely, Újpalota
Önkormányzat

Gazdasági Működtetési Központ

1158 Budapest, Ady Endre utca 31-33.

Tervező:

MŰÉP Építőmérnöki Kft.

1095 Budapest, Tinódi u. 6.

Projekt azonosító: 22-005

**RÁKOSPALOTAI ÖSSZEVONT
ÓVODA KLAPKA TAGÓVODA
HOMLOKZATI NYÍLÁSZÁRÓK
CSERÉJE**

PÁLYÁZAT

SZÍNES FÉNYKÉP-DOKUMENTÁCIÓ

Rev. 0

Helyszín:

**1154 Budapest
Klapka György utca 27.**

Hrsz: 84575

Budapest, 2022.01.17.



Aláírólap

1154 Budapest, Klapka György utca 27. /Hrsz.: 84575

RÁKOSPALOTAI ÖSSZEVONT ÓVODA KLAPKA TAGÓVODA HOMLOKZATI NYÍLÁSZÁRÓK CSERÉJE

pályázati tervdokumentációjához

Megrendelő:

Budapest Főváros XV. kerületi Rákospalota, Pestújhely, Újpalota Önkormányzat
Gazdasági Működtetési Központ

1158 Budapest, Ady Endre utca 31-33.

GENERÁL TERVEZŐ, ÉPÍTÉSZET, TARTÓSZERKEZET:

MŰÉP Építőmérnöki Kft

1095 Budapest, Tinódi u. 6.

Tel: +36.1.218.1227

E-mail: muep@muep.hu

Web: www.muep.hu

Zepkó Ferenc

okl. építőmérnök, ügyvezető igazgató

tartószerkezeti vezető tervező,

tartószerkezeti, épületszerkezeti, építéstechnológiai és épületfizikai szakértő,

építésügyi igazságügyi szakértő

MMK: T-01-1878




Baloghné Marmoly Ágnes

okl. építőmérnök

tartószerkezeti tervező, építész

MMK T-01-1176; MÉK É3 01-2816

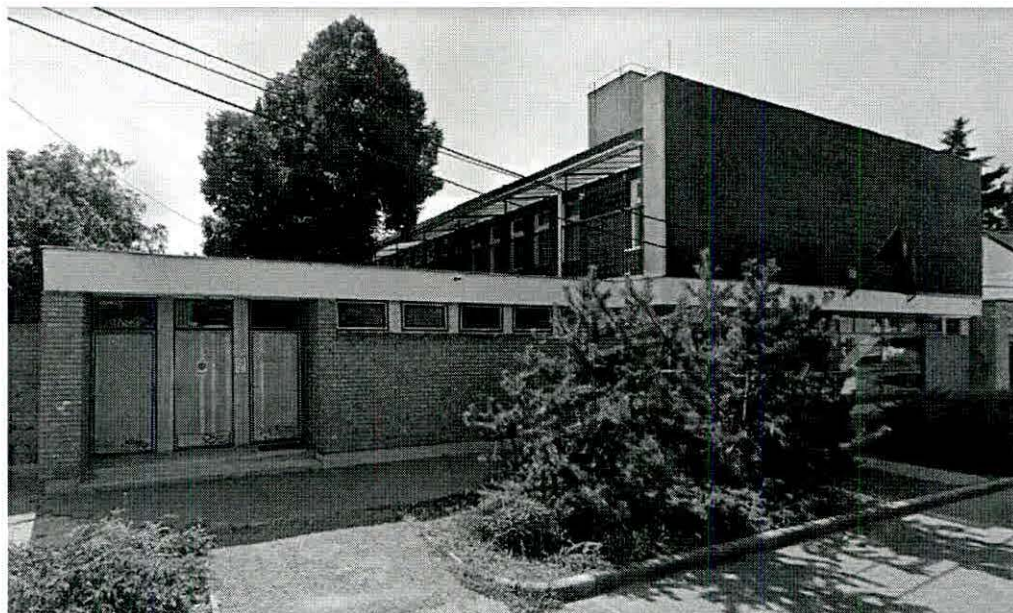


Tartalomjegyzék

1. Színes fénykép-dokumentáció	4
1.1. Pályázati cél.....	5
1.2. Földszinti homlokzati nyílászárók (46 db).....	5
1.3. Emeleti homlokzati nyílászárók (57 db).....	7
1.4. Tetőszinti homlokzati nyílászárók (13 db).....	8

1. Színes fénykép-dokumentáció

Az óvoda az 1970-es években épült, földszint + egy emeletes, lapostetős épület. Helyszíni vasbeton vázas épület kerámia falazóblokk kitöltő falazattal. Az épület emeletének egy része alatt nyitott tér található, melynek egy részét a 2000-es évek elején beépítették tornaszobának. A homlokzat a földszinten téglaburkolattal az emeleten mázas kerámia burkolattal készült.



Az épületről általánosságban megállapítható, hogy tartószerkezeti károsodás, vagy arra utaló repedés, alakváltozás, nem figyelhető meg, üzemeltető részéről sem történt ilyen irányú észrevétel, megfelelő állapotúnak mondható.

A BFKH XIV. Kerületi Hivatala Hatósági Főosztály Népegészségügyi Osztály 2021. február 9-én tárgyi óvodában tett közegészségügyi ellenőrzése során a nyílászárók állapotával kapcsolatban jegyzőkönyvben rögzítette, hogy **„A csoportszobák ablakai eldeformálódtak, nehezen nyitható, illetve zárható, megfelelő funkciójukat ezáltal ellátni nem tudják. Cseréjük, felújításuk indokolt.”** továbbá **„A főbejárati vasajtó több helyen korrodált, rosszul záródik, cseréje szükséges.”**

1.1. Pályázati cél

„a) A Kvtv. 3. melléklet 3.3. Kötelező önkormányzati feladatot ellátó intézmények fejlesztése, felújítása jogcím (intézményfejlesztés)”

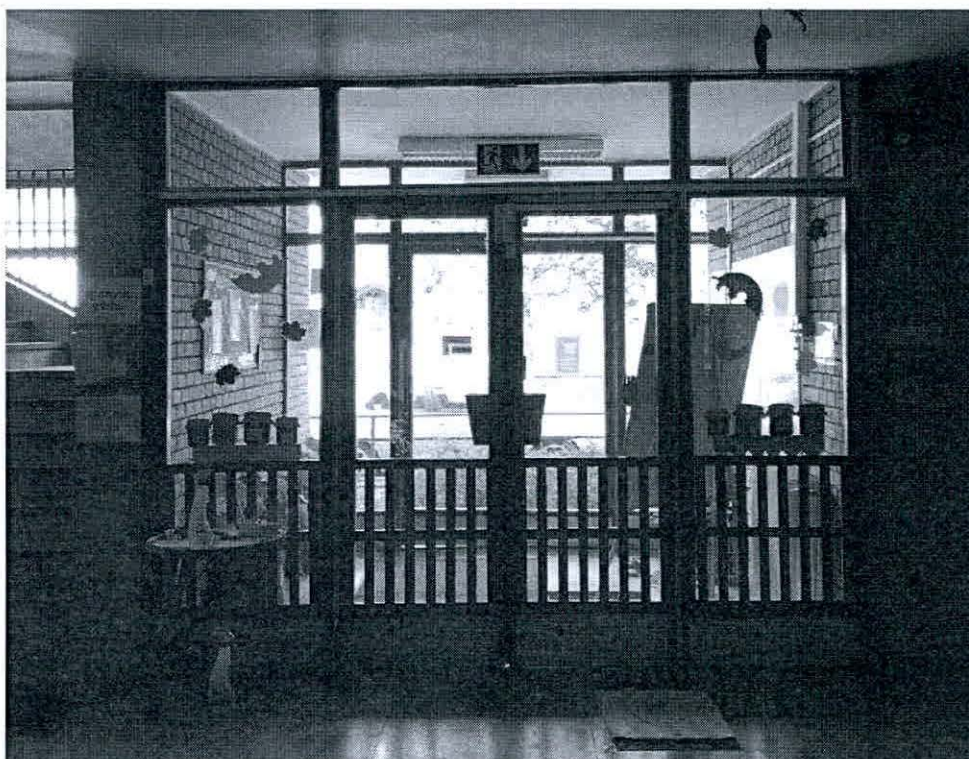
„ab) 70%-os kapacitás kihasználtságot meghaladó óvodai nevelést végző intézmény infrastrukturális fejlesztése, felújítása, belső átalakítása (óvodafejlesztés)”

Intézményfejlesztés, azon belül óvodafejlesztés jogcímén a **homlokzati nyílászárók korszerű nyílászárókra történő cseréje műszaki okokból és energetikai megtakarítás céllal.**

1.2. Földszinti homlokzati nyílászárók (46 db)

Meglévő földszinti bejárati- és fix portálszerkezetek, felülvilágító ajtók és ablakok egyrétegű üvegezéssel készült fémszerkezetű, eredeti nyílászárók, melyek korszerűtlenek, korrodáltak, rosszul záródnak, cseréjük indokolt. A földszinti homlokzati nyílászárókat korszerű hőszigetelő üvegezéssel ellátott műanyag nyílászáróra cseréljük.

Szélfogó és utcai bejárati portál:



Utcai fix portál részlet:



Udvari felülvilágítós ajtók:



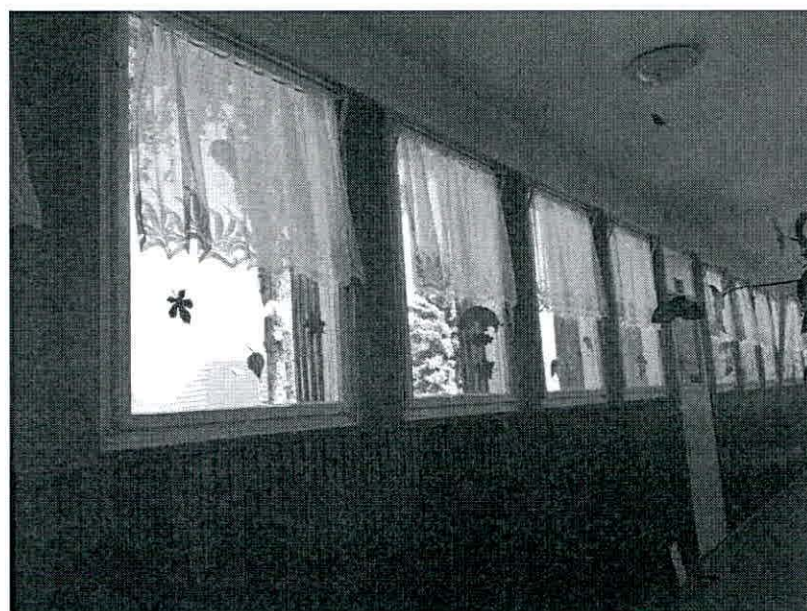
1.3. Emeleti homlokzati nyílászárók (57 db)

Meglévő ablakok és külső ajtók fa szerkezetű egyesített szárnyú (Teschauer) ablakok és ajtók, eredeti nyílászárók, melyek korszerűtlenek, rosszul záródnak, cseréjük indokolt. A csoportszobák, iroda és konyha nyílászárói DK felé, egy fedett teraszra néznek, ezért ezekben a helyiségekben nyáron elviselhetetlen hőmérséklet alakul ki, nem csak a nyílászárók cseréjéről, hanem nap elleni védelemről is gondoskodni szükséges. Az emeleti nyílászárókat korszerű hőszigetelő üvegezéssel ellátott műanyag nyílászáróra cseréljük, DK-i homlokzaton külső oldali redőnyös napvédelemmel.

Csoportszoba ablakok és teraszajtók, DK-i tájolással:



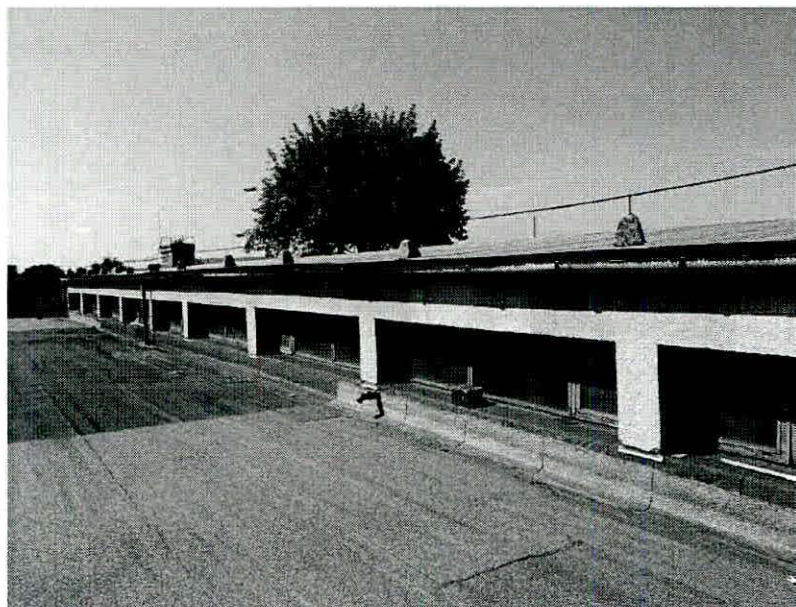
Folyosó ablakok és vészkijárat, ÉNY-i tájolással:



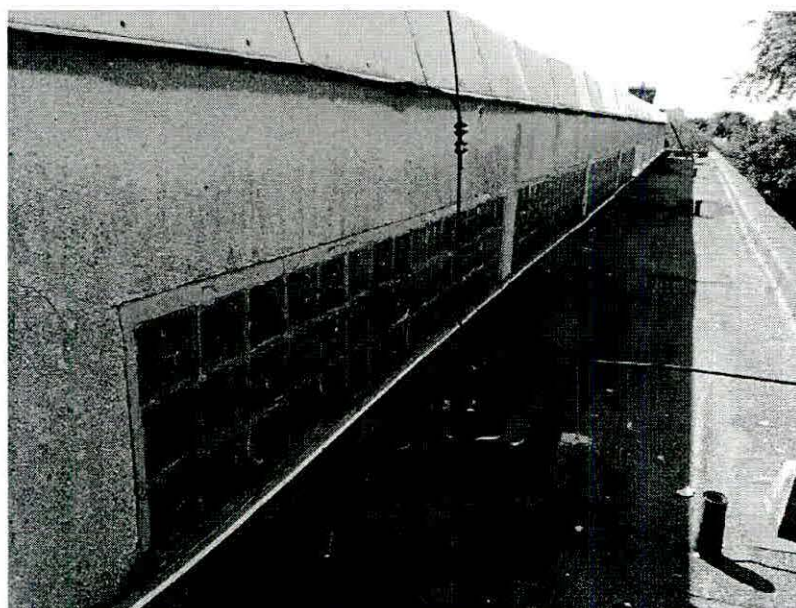
1.4. Tetőszinti homlokzati nyílászárók (13 db)

Meglévő bevilágító ablakok egyrétegű üvegezéssel készült fémszerkezetű, eredeti nyílászárók, melyek korszerűtlenek, korrodáltak, a bukó szárnyak nem nyithatók (szellőzés funkció!), cseréjük indokolt. Az ÉNY-i oldalon üvegtéglából készült bevilágító felületek vannak, melyek állapota veszélyes! A tetőszinti bevilágítókat (DK-i ablakokat és ÉNY-i üvegtégla bevilágítókat) korszerű hőszigetelő üvegezéssel ellátott műanyag nyílászáróra cseréljük.

Csoport öltözők és mosdók bevilágító ablakai, DK-i tájolással:



Csoport öltözők és mosdók bevilágítói ÉNY-i tájolással:





Budapest Főváros XV. kerületi
Rákospalota, Pestújhely, Újpalota Önkormányzat
Gazdasági Működtetési Központ
1158 Budapest, Ady Endre utca 31-33.

Tárgy: 1154 Budapest, Klapka György utca 27. sz., 84575 hrsz. alatti **Klapka Tagóvoda homlokzati nyílászáróinak cseréje - Pályázat** Magyarország 2022. évi központi költségvetéséről szóló 2021. évi XC. törvény (Ktv.) 3. melléklet „Önkormányzati feladatellátást szolgáló fejlesztések támogatására”

TERVEZŐI NYILATKOZAT

Alulírott Zepkó Ferenc tervező nyilatkozom, hogy jelen fejlesztési cél megvalósításához, a 1154 Budapest, Klapka György utca 27. sz., 84575 hrsz. alatti Klapka Tagóvoda homlokzati nyílászáróinak cseréjéhez nem szükséges hatósági engedély, építési engedély nélkül továbbá településképi bejelentés nélkül végezhető építési tevékenység.

A tervezett építési tevékenység a „312/2012. (XI. 8.) Korm. rendelet az építésügyi és építésfelügyeleti hatósági eljárásokról és ellenőrzésekről, valamint az építésügyi hatósági szolgáltatásról” 1. melléklete alapján építési engedély nélkül végezhető építési tevékenységnek minősül.

A „Budapest Főváros XV. Kerület Rákospalota, Pestújhely, Újpalota Önkormányzat Képviselő-testületének a Budapest XV. kerület településképi védelméről szóló 21/2017.(IX.29.) önkormányzati rendelete alapján az óvoda épülete kerületi védelem alatt nem áll és a tervezett építési tevékenység településképi bejelentéshez nem kötött.

Budapest, 2022. január 17.

Zepkó Ferenc

okl. építőmérnök, ügyvezető igazgató
építész, tartószerkezeti és épületfizikai tervező,
tartószerkezeti, épületszerkezeti, építéstechnológiai
és épületfizikai szakértő
építési műszaki ellenőr
építésügyi igazságügyi szakértő

MMK 01-1878; MÉK 01-2807

Schneider Ferenc okl. építészmérnök,
 költségszakértő
 1105 Budapest, Kelemen utca 4/A 2.em.9

KLAPKA óvoda nyílászáró cseré
 árazott kiírás rev07

Név : KLAPKA TAGÓVODA

1154 Budapest, Klapka György utca 27.
 HRSZ.: 84575

Kelt: 2022.01.17

Homlokzati nyílászárók cseréje

Készítette: Schneider Ferenc

Készült: az Összevont Építőipari Költségvetés készítő programrendszer 2021/4
 adattár felújítási normáival

Frissítette: Töviskes Csilla

Költségvetés főösszesítő

Megnevezés	Anyagköltség	Díjköltség
1. Építmény közvetlen költségei	24 473 354	9 737 652
2.1 ÁFA vetítési alap		34 211 006
2.2 ÁFA	27,00%	9 236 972
3. A munka ára		43 447 978

MEGJEGYZÉSEK!

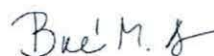
A költségvetés kiírás együtt kezelendő a tervdokumentációval (műszaki leírás és tervek)! A kiírt mennyiségek ellenőrzése a kivitelező feladata és felelőssége!

A költségvetés kiírás és a tervek között jelentkező esetleges eltérések esetén a Megbízó/Tervező állásfoglalását kell kérni!

A kiírásban szereplő tételek beárazásakor az egységárban szerepeltetni kell minden olyan segéd- és fő anyagot, amely a nevezett tétel elkészítéséhez szükséges. Minden tételnél figyelembe kell venni a gyártás, szállítás és szerelés költségeit. Csak elsőosztályú anyag kerülhet beépítésre! A kivitelező a beárazást úgy készítse, hogy működőképes rendszert kell beáraznia, ezért minden tétel kompletten egymáshoz kapcsolódva szerepeljen a beárazásban.

Az Excel tábla helyessége (képletek, hivatkozások) a kivitelezői ajánlattevő felelőssége és

Fa- és műanyag szerkezet elhelyezése fejezet az IHT Projekt Management Kft. 2022.01.15-i ajánlata alapján készült.



Módosította: Balogné Marmoly Ágnes
 építész munkatárs

Munkanem megnevezése	Anyag összege	Díj összege
Felvonulási létesítmények	279 650	453 458
Zsaluzás és állványozás	288 741	82 776
Költségtérítések	-	517 500
Irtás, föld- és sziklamunka	205 015	109 153
Helyszíni beton és vasbeton munka	-	48 682
Vakolás és rabilolás	167 124	2 772 448
Hideg- és melegburkolatok készítése, aljzat előkészítés	-	132 931
Fa- és műanyag szerkezet elhelyezése	23 404 685	3 876 988
Fém nyílászáró és épületlakatos-szerkezet elhelyezése	-	1 069 964
Felületképzés	112 789	647 732
Épületautomatika, -felügyelet (gyengeáram)	15 350	26 020
Összesen:	24 473 354	9 737 652

Ssz.	Tételszám	Tétel szövege	Menny.	Egység	Anyag egységár	Díj egységre	Anyag összesen	Díj összesen
1	12-006-11.3-0190340	Védőburkolat hevederekkel, lécvázzal, berendezési tárgyak megvédésére, műanyag fóliával Kertészeti fólia, 0,40 mm	145	m2	379	1 064	54 955	154 280
2	12-006-12.2-0190340	Porvédőfal merevítő szerkezettel, zsaluzódeszkával és műanyag fóliával Kertészeti fólia, 0,40 mm Zsaluzódeszka, 3-6,50 m hosszú, 24 mm vastag, építő minőség, széles, keskeny	86	m2	912	3 247	78 432	279 242
3	12-011-1.1-0025001	Mobil WC bérleti díj elszámolása, szállítással, heti karbantartással Mobil W.C. bérleti díj/hó	1	db	31 867	-	31 867	-
4	12-012-1.1.1-0025002	Konténer bérleti díj elszámolása, raktár konténer, 10,00 m ² alapterületig Raktár konténer, 10,00 m ² -ig, bérleti díj/hó	1	db	19 058	-	19 058	-
5	12-012-1.2.1-0025005	Konténer bérleti díj elszámolása, iroda konténer 10,00 m ² alapterületig Iroda konténer, 10,00 m ² -ig, bérleti díj/hó	1	db	45 046	-	45 046	-
6	12-021-1.1-0137471	Ideiglenes kerítés, mobil kerítés elhelyezése (tartozékok külön tételben) DIRICKX M 300 mobilkerítés elem rögzítő bilincsel, szemméret: 100 x 250 mm, szélesség: 3500 mm, magasság: 2000 mm	20	m	1 478	840	29 560	16 800
7	12-021-1.2-0137471	Ideiglenes kerítés, mobil kerítéskapu elhelyezése (tartozékok külön tételben) DIRICKX M 300 mobilkerítés elem rögzítő bilincsel, szemméret: 100 x 250 mm, szélesség: 3500 mm, magasság: 2000 mm	1	db	5 108	1 120	5 108	1 120
8	12-021-1.7.1-0137473	Ideiglenes kerítés, kiegészítő elemek, mobil kerítés tartozékainak beépítése DIRICKX műanyag (gumi) talp M 200 elemhez, méret: 0,68x0,25x0,15 m, magasság: 2.00 m	12	db	1 302	168	15 624	2 016
Munkanem összesen:							279 650	453 458

Ssz.	Tételszám	Tétel szövege	Menny.	Egység	Anyag egységár	Díj egységre	Anyag összesen	Díj összesen
1	15-016-1.1-0023126	Guruló állvány, 2,50x0,75 m-es járólappal, 2,00 kN/m ² terhelhetőséggel, 4,6 m járólappmagasság (típus: 741202) KRAUSE guruló állvány 2,50x0,75 m-es járólappal, 2,00 kN/m ² terhelhetőséggel, 4,6 m járólappmagasság (típus: 741202)	1	db	10 941	9 406	10 941	9 406
2	15-016-9.5	Guruló állvány áthelyezése 4,00x4,00 m alapterületig, 12,0 m járólappmagasságig	10	db	27 780	7 337	277 800	73 370
Munkanem összesen:							288 741	82 776

Ssz.	Tételszám	Tétel szövege	Menny. Egység	Anyag egységár	Díj egységre	Anyag összesen	Díj összesen
1	19-010-1.1.3	Általános teendők tervezési és előkészítési szakaszban, felvonulás előkészítése	1 db	-	25 000	-	25 000
2	19-010-1.1.5	Általános teendők tervezési és előkészítési szakaszban, felvonulás, munkaterület átvétele, építési napló vezetése	1 db	-	60 000	-	60 000
3	19-010-1.11.1.3	Általános teendők megvalósulás szakaszában, ellenőrző mérések, építési műszaki ellenőrzés	4 óra	-	25 000	-	100 000
4	19-010-1.11.1.4	Általános teendők megvalósulás szakaszában, ellenőrző mérések, tervezői műszaki vezetés a kivitelezés helyszínén	4 óra	-	25 000	-	100 000
5	19-010-1.21.2	Általános teendők befejezés szakaszában, megvalósulási tervdokumentáció elkészítése	1 db	-	62 500	-	62 500
6	19-010-21.2.6.1	Épületek energetikai tanúsítása, meglévő épületekre, önálló rendeltetésű, nem lakás célú, egy egységű épület esetén	1 db	-	170 000	-	170 000
Munkanem összesen:						-	517 500

Ssz.	Tételszám	Tétel szövege	Menny. Egység	Anyag egységár	Díj egységre	Anyag összesen	Díj összesen
1	21-011-11.2	Építési törmelék konténeres elszállítása, lerakása, lerakóhelyi díjjal, 4,0 m ³ -es konténerbe	5 db	41 003	-	205 015	-
2	21-011-12	Munkahelyi depóniából építési törmelék konténerbe rakása, kézi erővel, önálló munka esetén elszámolva, konténer szállítás nélkül	19,19 m ³	-	5 688	-	109 153
Munkanem összesen:						205 015	109 153

Ssz.	Tételszám	Tétel szövege	Menny. Egység	Anyag egységár	Díj egységre	Anyag összesen	Díj összesen
1	31-000- 4.1.1	Üvegbeton fal bontása, kézi bontás, az üvegtéglák egyenkénti kiemelésével, 25 db/m ² -ig	7,8368 m ²	-	6 212	-	48 682
Munkanem összesen:						-	48 682

Ssz.	Tételszám	Tétel szövege	Menny. Egység	Anyag egységár	Díj egységre	Anyag összesen	Díj összesen
1	36-090-2.1.2	Vakolatok pótlása, keskenyvakolatok pótlása oldalfalon, 11-20 cm szélesség között	470,69 m	288	1 385	135 558	651 903
2	36-090-4.1.3	Homlokzati nyílászkeret javítása, sarokösszedolgozással, 15 cm kiterített szélességig, hiánypótlás 25% felett	225,47 m	140	9 405	31 566	2 120 545
Munkanem összesen:						167 124	2 772 448

Sz.	Tételszám	Tétel szövege	Menny. Egység	Anyag egységár	Díj egységre	Anyag összesen	Díj összesen
1	42-090- 3.2.2.1	Lapburkolat javítása; Fal- és pillérburkolat javítása 0,10-2,00 m ² -ig terjedő felületen kiviséssel, pótlással, 20x20 cm-es mozaiklap	12,1 m2	-	10 986	-	132 931
Munkanem összesen:						-	132 931

Sz.	Tételszám	Tétel szövege	Menny. Egység	Anyag egységár	Díj egységre	Anyag összesen	Díj összesen
1	44-000-1.2	Fa vagy műanyag nyílászáró szerkezetek bontása, ajtó, ablak vagy kapu, 2,01-4,00 m ² között	109,15 m ²	-	2 422	-	264 349
2	44-000-4	Fa burkolat bontása emeleti ablakok között belső oldalon	11,6 m ²	-	2 076	-	24 082
3	44-006-3-0210003	Faburkolat visszahelyezése emeleti folyosón	11,6 m ²	250	13 010	2 900	150 916
4	44-011-1.1.1-0000010	Műanyag kültéri nyílászárók elhelyezése előre kihagyott falnyílásba, hőszigetelt, fokozott légzárású bejárati ajtó, tömítéssel (szerelvénnyel, finom beállítással), 5,01-10,00 m kerület között 5 kamrás profil AJ-01 konszignációs jelű HOMLOKZATI FÉLIG ÜVEGEZETT AJTÓ, FELÜL FIX FELÜLVILÁGÍTÓVAL, 1080x2940 mm rendelési méretben konszignáció szerinti műszaki tartalommal Kiegészítők: belül kilincs (fehér porszórt alu), pz zár, nyitás érzékelő külső tokos alumínium redőny (fehér, kézi működtetéssel) Megjegyzés: beépítés, vakolat javítás után kívül vízzáróan tömíteni és kívül-belül pvc profillal szegélyezni kell, 1,40 m magasan elhelyezett kilincsel,	4 db	326 953	61 296	1 307 812	245 186
5	44-011-1.1.1-0000020	Műanyag kültéri nyílászárók elhelyezése előre kihagyott falnyílásba, hőszigetelt, fokozott légzárású bejárati ajtó, tömítéssel (szerelvénnyel, finom beállítással), 5,01-10,00 m kerület között 5 kamrás profil AJ-02 konszignációs jelű VÉSZKIJÁRATI BELSŐ TELI AJTÓ, FELÜL FIX FELÜLVILÁGÍTÓVAL 1080x2940 mm rendelési méretben konszignáció szerinti műszaki tartalommal Kiegészítők: kilincs-kilincs (fehér porszórt alu), pz zár Megjegyzés: beépítés, vakolat javítás után kívül-belül pvc profillal szegélyezni kell, meglévő külső ajtó már cserélt műa. ajtó (megmaradó)	1 db	239 962	41 304	239 962	41 304
6	44-011-1.1.1-0000030	Műanyag kültéri nyílászárók elhelyezése előre kihagyott falnyílásba, hőszigetelt, fokozott légzárású bejárati ajtó, tömítéssel (szerelvénnyel, finom beállítással), 5,01-10,00 m kerület között 5 kamrás profil AJ-03 konszignációs jelű HOMLOKZATI FÉLIG ÜVEGEZETT AJTÓ, FELÜL FIX FELÜLVILÁGÍTÓVAL 1080x2760 mm rendelési méretben konszignáció szerinti műszaki tartalommal Kiegészítők: kilincs-kilincs (fehér porszórt alu), PZ zár, nyitás érzékelő Megjegyzés: beépítés, vakolat javítás után kívül vízzáróan tömíteni és kívül-belül pvc profillal szegélyezni kell,	2 db	221 849	39 717	443 698	79 433
7	44-011-1.1.1-0000040	Műanyag kültéri nyílászárók elhelyezése előre kihagyott falnyílásba, hőszigetelt, fokozott légzárású bejárati ajtó, tömítéssel (szerelvénnyel, finom beállítással), 5,01-10,00 m kerület között 5 kamrás profil AJ-04 konszignációs jelű HOMLOKZATI TELI AJTÓ, FELÜL FIX FELÜLVILÁGÍTÓVAL 1080x2760 mm rendelési méretben konszignáció szerinti műszaki tartalommal Kiegészítők: kilincs-kilincs (fehér porszórt alu), PZ zár, nyitás érzékelő Megjegyzés: beépítés, vakolat javítás után kívül vízzáróan tömíteni és kívül-belül pvc profillal szegélyezni kell,	1 db	218 051	42 282	218 051	42 282

Ssz.	Tételszám	Tétel szövege	Menny. Egység	Anyag egységár	Díj egységre	Anyag összesen	Díj összesen
8	44-011-1.1.1-0000050	Műanyag kültéri nyílászárók elhelyezése előre kihagyott falnyílásba, hőszigetelt, fokozott légzárású bejárati ajtó, tömítéssel (szerelvénnyel, finom beállítással), 5,01-10,00 m kerület között 5 kamrás profil AJ-05.1 konszignációs jelű HOMLOKZATI TELI AJTÓ, FELÜL FIX FELÜLVILÁGÍTÓVAL 1080x2760 mm rendelési méretben konszignáció szerinti műszaki tartalommal Kiegészítők: kilincs-kilincs (fehér porszórt alu), PZ zár, Megjegyzés: beépítés, vakolat javítás után kívül vízzáróan tömíteni és kívül-belül pvc profillal szegélyezni kell,	1 db	218 051	42 291	218 051	42 291
9	44-011-1.1.1-0000052	Műanyag kültéri nyílászárók elhelyezése előre kihagyott falnyílásba, hőszigetelt, fokozott légzárású bejárati ajtó, tömítéssel (szerelvénnyel, finom beállítással), 5,01-10,00 m kerület között 5 kamrás profil AJ-05.2 konszignációs jelű HOMLOKZATI TELI AJTÓ, FELÜL FIX FELÜLVILÁGÍTÓVAL 1080x2760 mm rendelési méretben konszignáció szerinti műszaki tartalommal Kiegészítők: kilincs-kilincs (fehér porszórt alu), PZ zár, nyitás érzékelő Megjegyzés: beépítés, vakolat javítás után kívül vízzáróan tömíteni és kívül-belül pvc profillal szegélyezni kell,	1 db	213 695	42 291	213 695	42 291
10	44-011-1.1.1-0000060	Műanyag kültéri nyílászárók elhelyezése előre kihagyott falnyílásba, hőszigetelt, fokozott légzárású bejárati ajtó, tömítéssel (szerelvénnyel, finom beállítással), 5,01-10,00 m kerület között 5 kamrás profil AJ-06 konszignációs jelű HOMLOKZATI TELI AJTÓ, FELÜL FIX FELÜLVILÁGÍTÓVAL (KAZÁNHÁZI) 800x2790 mm rendelési méretben konszignáció szerinti műszaki tartalommal Kiegészítők: kilincs-kilincs (fehér porszórt alu), pz zár Megjegyzés: beépítés, vakolat javítás után kívül vízzáróan tömíteni és kívül-belül pvc profillal szegélyezni kell,	1 db	199 502	34 662	199 502	34 662
11	44-012-1.1.2.5.1-0000010	Műanyag kültéri nyílászárók, hőszigetelt, fokozott légzárású ablak elhelyezése előre kihagyott falnyílásba, tömítéssel (szerelvénnyel, finombeállítással), 4,00 m kerület felett ötkamrás profil, egymás felett 2 db egyszárnyú, AB-01.1 konszignációs jelű HOMLOKZATI BUKÓ-NYÍLÓ ABLAK, FELÜL BUKÓ SZÁRNNYAL, 1080x1980 mm rendelési méretben konszignáció szerinti műszaki tartalommal Párkány: kívül fehér Lindab lemez párkány, belül nincs párkány (radiátor takaró miatt) Kiegészítők: fehér porszórt ablak kilincs, bowdenes távnyitó, külső tokos alumínium redőny (fehér, kézi mozgatással) Megjegyzés: beépítés, vakolat javítás után kívül vízzáróan tömíteni és kívül-belül pvc profillal szegélyezni kell, meglévő cserélt emeleti tálalókonyha ablakokkal megegyező kialakítás	4 db	265 495	42 928	1 061 980	171 710

Ssz.	Tételszám	Tétel szövege	Menny. Egység	Anyag egységár	Díj egységre	Anyag összesen	Díj összesen
12	44-012-1.1.2.5.1-0000015	Műanyag kültéri nyílászárók, hőszigetelt, fokozott légzárású ablak elhelyezése előre kihagyott falnyílásba, tömítéssel (szerelvénnyel, finombeállítással), 4,00 m kerület felett ötkamrás profil, egymás felett 2 db egyszárnyú, AB-01.2 konszignációs jelű HOMLOKZATI BUKÓ-NYÍLÓ ABLAK, FELÜL BUKÓ SZÁRNNYAL, 1080x1980 mm rendelési méretben konszignáció szerinti műszaki tartalommal Párkány: kívül fehér Lindab lemez párkány, belül nincs párkány (radiátor takaró miatt) Kiegészítők: fehér porszórt ablak kilincs, bowdenes távnyitó, alul-felül fix rovarháló, külső tokos alumínium redőny (fehér, kézi mozgatással) Megjegyzés: beépítés, vakolat javítás után kívül vízzáróan tömíteni és kívül-belül pvc profillal szegélyezni kell, meglévő cserélt emeleti tálalókonyha ablakokkal megegyező kialakítás	8 db	279 623	47 225	2 236 986	377 802
13	44-012-1.1.2.5.1-0000016	Műanyag kültéri nyílászárók, hőszigetelt, fokozott légzárású ablak elhelyezése előre kihagyott falnyílásba, tömítéssel (szerelvénnyel, finombeállítással), 4,00 m kerület felett ötkamrás profil, egymás felett 2 db egyszárnyú, AB-01.3 konszignációs jelű HOMLOKZATI BUKÓ ABLAK, FELÜL BUKÓ SZÁRNNYAL, 1080x1980 mm rendelési méretben konszignáció szerinti műszaki tartalommal Párkány: kívül fehér Lindab lemez párkány, belül nincs párkány (radiátor takaró miatt) Kiegészítők: fehér porszórt ablak kilincs, bowdenes távnyitó, külső tokos alumínium redőny (fehér, kézi mozgatással) Megjegyzés: beépítés, vakolat javítás után kívül vízzáróan tömíteni és kívül-belül pvc profillal szegélyezni kell, meglévő cserélt emeleti tálalókonyha ablakokkal megegyező kialakítás	8 db	265 495	42 468	2 123 959	339 742
14	44-012-1.1.2.5.1-0000017	Műanyag kültéri nyílászárók, hőszigetelt, fokozott légzárású ablak elhelyezése előre kihagyott falnyílásba, tömítéssel (szerelvénnyel, finombeállítással), 4,00 m kerület felett ötkamrás profil, egymás felett 2 db egyszárnyú, AB-01.4 konszignációs jelű HOMLOKZATI BUKÓ ABLAK, FELÜL BUKÓ SZÁRNNYAL, 1080x1980 mm rendelési méretben konszignáció szerinti műszaki tartalommal Párkány: kívül fehér Lindab lemez párkány, belül fehér pvc párkány Kiegészítők: fehér porszórt ablak kilincs, bowdenes távnyitó, külső tokos alumínium redőny (fehér, kézi mozgatással) Megjegyzés: beépítés, vakolat javítás után kívül vízzáróan tömíteni és kívül-belül pvc profillal szegélyezni kell, meglévő cserélt emeleti tálalókonyha ablakokkal megegyező kialakítás	1 db	267 871	44 719	267 871	44 719

Ssz.	Tételszám	Tétel szövege	Menny. Egység	Anyag egységár	Díj egységre	Anyag összesen	Díj összesen
15	44-012-1.1.2.5.1-0000018	Műanyag kültéri nyílászárók, hőszigetelt, fokozott légzárású ablak elhelyezése előre kihagyott falnyílásba, tömítéssel (szerelvénnyel, finombeállítással), 4,00 m kerület felett ötkamrás profil, egymás felett 2 db egyszárnyú, AB-01.5 konszignációs jelű HOMLOKZATI BUKÓ ABLAK, FELÜL BUKÓ SZÁRNNYAL, 1080x1980 mm rendelési méretben konszignáció szerinti műszaki tartalommal Párkány: kívül fehér Lindab lemez párkány, belül fehér pvc párkány Kiegészítők: fehér porszórt ablak kilincs, bowdenes távnyitó, alul-felül fix rovarháló, külső tokos alumínium redőny (fehér, kézi mozgatással) Megjegyzés: beépítés, vakolat javítás után kívül vízzáróan tömíteni és kívül-belül pvc profillal szegélyezni kell, meglévő cserélt emeleti tálalókonyha ablakokkal megegyező kialakítás	2 db	281 999	49 007	563 999	98 014
16	44-012-1.1.2.5.1-0000020	Műanyag kültéri nyílászárók, hőszigetelt, fokozott légzárású ablak elhelyezése előre kihagyott falnyílásba, tömítéssel (szerelvénnyel, finombeállítással), 4,00 m kerület felett ötkamrás profil, egyszárnyú, AB-02.1 konszignációs jelű HOMLOKZATI BUKÓ ABLAK 1080x1480 mm rendelési méretben konszignáció szerinti műszaki tartalommal Párkány: kívül fehér Lindab lemez párkány, belül fehér pvc párkány Kiegészítő: bowdenes távnyitó Megjegyzés: beépítés, vakolat javítás után kívül vízzáróan tömíteni és kívül-belül pvc profillal szegélyezni kell,	25 db	157 169	19 355	3 929 228	483 863
17	44-012-1.1.2.5.1-0000025	Műanyag kültéri nyílászárók, hőszigetelt, fokozott légzárású ablak elhelyezése előre kihagyott falnyílásba, tömítéssel (szerelvénnyel, finombeállítással), 4,00 m kerület felett ötkamrás profil, egyszárnyú, AB-02.2 konszignációs jelű HOMLOKZATI BUKÓ ABLAK FIX ROVARHÁLÓVAL 1080x1480 mm rendelési méretben konszignáció szerinti műszaki tartalommal Párkány: kívül fehér Lindab lemez párkány, belül fehér pvc párkány Kiegészítők: bowdenes távnyitó, fix rovarháló Megjegyzés: beépítés, vakolat javítás után kívül vízzáróan tömíteni és kívül-belül pvc profillal szegélyezni kell,	4 db	177 234	22 278	708 937	89 113
18	44-012-1.1.2.5.1-0000030	Műanyag kültéri nyílászárók, hőszigetelt, fokozott légzárású ablak elhelyezése előre kihagyott falnyílásba, tömítéssel (szerelvénnyel, finombeállítással), 4,00 m kerület felett ötkamrás profil, 3db egyszárnyú sorolt ablak AB-03 konszignációs jelű FELÜLVILÁGÍTÓ ABLAK BUKÓ SZÁRNNYAL, KÉT FIX MEZŐVEL 3080x660 mm rendelési méretben konszignáció szerinti műszaki tartalommal Párkány: kívül fehér Lindab lemez párkány Kiegészítők: bowdenes távnyitó Megjegyzés: beépítés, vakolat javítás után kívül vízzáróan tömíteni és kívül-belül pvc profillal szegélyezni kell, szomszédos bevilágító ablakokkal megegyező kialakítás	8 db	206 852	30 139	1 654 814	241 111

Ssz.	Tételszám	Tétel szövege	Menny. Egység	Anyag egységár	Díj egységre	Anyag összesen	Díj összesen
19	44-012-1.1.2.5.1-0000040	Műanyag kültéri nyílászárók, hőszigetelt, fokozott légzárású ablak elhelyezése előre kihagyott falnyílásba, tömítéssel (szerelvényszve, finombeállítással), 4,00 m kerület felett ötkamrás profil, 2db sorolt egyszárnyú, fix üvegezésű AB-04 konszignációs jelű FELÜLVILÁGÍTÓ ABLAK KÉT FIX MEZŐVEL 2020x660 mm rendelési méretben konszignáció szerinti műszaki tartalommal Párkány: kívül fehér Lindab lemez párkány Megjegyzés: beépítés, vakolat javítás után kívül vízzáróan tömíteni és kívül-belül pvc profillal szegélyezni kell, szomszédos bevilágító ablakokkal megegyező kialakítás	1 db	63 913	16 371	63 913	16 371
20	44-012-1.1.2.5.1-0000050	Műanyag kültéri nyílászárók, hőszigetelt, fokozott légzárású ablak elhelyezése előre kihagyott falnyílásba, tömítéssel (szerelvényszve, finombeállítással), 4,00 m kerület felett ötkamrás profil, 3 db sorolt egyszárnyú, fix üvegezésű AB-05.1 konszignációs jelű FELÜLVILÁGÍTÓ ABLAK HÁROM FIX MEZŐVEL 3080x600 mm rendelési méretben konszignáció szerinti műszaki tartalommal Párkány: kívül fehér Lindab lemez párkány Megjegyzés: beépítés, vakolat javítás után kívül vízzáróan tömíteni és kívül-belül pvc profillal szegélyezni kell, üvegtégl mezők helyére kerül, szomszédos bevilágító ablakokkal megegyező kialakítás	2 db	99 067	22 336	198 134	44 671
21	44-012-1.1.2.5.1-0000052	Műanyag kültéri nyílászárók, hőszigetelt, fokozott légzárású ablak elhelyezése előre kihagyott falnyílásba, tömítéssel (szerelvényszve, finombeállítással), 4,00 m kerület felett ötkamrás profil, 3 db sorolt egyszárnyú, fix üvegezésű AB-05.2 konszignációs jelű FELÜLVILÁGÍTÓ ABLAK HÁROM FIX MEZŐVEL 3120x600 mm rendelési méretben konszignáció szerinti műszaki tartalommal Párkány: kívül fehér Lindab lemez párkány Megjegyzés: beépítés, vakolat javítás után kívül vízzáróan tömíteni és kívül-belül pvc profillal szegélyezni kell, üvegtégl mezők helyére kerül, szomszédos bevilágító ablakokkal megegyező kialakítás	2 db	99 310	22 463	198 620	44 926
22	44-012-1.1.2.5.1-0000060	Műanyag kültéri nyílászárók, hőszigetelt, fokozott légzárású ablak elhelyezése előre kihagyott falnyílásba, tömítéssel (szerelvényszve, finombeállítással), 4,00 m kerület felett ötkamrás profil, egyszárnyú, bukó AB-06.1 konszignációs jelű HOMLOKZATI BUKÓ ABLAK (UDVARI) 1080x580 mm rendelési méretben konszignáció szerinti műszaki tartalommal Párkány: kívül fehér Lindab lemez párkány, belül vakolt festett felület Kiegészítő: bowdenes távnyitó Megjegyzés: beépítés, vakolat javítás után kívül vízzáróan tömíteni és kívül-belül pvc	11 db	137 847	16 028	1 516 312	176 309

Ssz.	Tételszám	Tétel szövege	Menny. Egység	Anyag egységár	Díj egységre	Anyag összesen	Díj összesen
23	44-012-1.1.2.5.1-0000065	Műanyag kültéri nyílászárók, hőszigetelt, fokozott légzárású ablak elhelyezése előre kihagyott falnyílásba, tömítéssel (szerelvényszív, finombeállítás), 4,00 m kerület felett ötkamrás profil, egyszárnyú, bukó AB-06.2 konszignációs jelű HOMLOKZATI BUKÓ ABLAK (UDVARI) 1080x580 mm rendelési méretben konszignáció szerinti műszaki tartalommal Párkány: kívül fehér Lindab lemez párkány, belül vakolt festett felület Kiegészítők: bowdenes távnyitó, fix rovarháló Megjegyzés: beépítés, vakolat javítás után kívül vízzáróan tömíteni és	6 db	150 388	17 314	902 326	103 884
24	44-012-1.1.2.5.1-0000070	Műanyag kültéri nyílászárók, hőszigetelt, fokozott légzárású ablak elhelyezése előre kihagyott falnyílásba, tömítéssel (szerelvényszív, finombeállítás), 4,00 m kerület felett ötkamrás profil, egyszárnyú, bukó AB-07.1 konszignációs jelű HOMLOKZATI BUKÓ ABLAK (UTCAI) 1080x580 mm rendelési méretben konszignáció szerinti műszaki tartalommal Párkány: kívül fehér Lindab lemez párkány, belül vakolt festett felület Kiegészítők: bowdenes távnyitó Megjegyzés: beépítés, vakolat javítás után kívül vízzáróan tömíteni és kívül-belül pvc profillal szegélyezni kell, főbejárat fölötti födém utólagos hőszigetelésének lehetősége miatt az ablak felül toktoldóval készül	3 db	139 457	16 028	418 371	48 084
25	44-012-1.1.2.5.1-0000075	Műanyag kültéri nyílászárók, hőszigetelt, fokozott légzárású ablak elhelyezése előre kihagyott falnyílásba, tömítéssel (szerelvényszív, finombeállítás), 4,00 m kerület felett ötkamrás profil, egyszárnyú, bukó AB-07.2 konszignációs jelű HOMLOKZATI BUKÓ ABLAK (UTCAI) 1080x580 mm rendelési méretben konszignáció szerinti műszaki tartalommal Párkány: kívül fehér Lindab lemez párkány, belül vakolt festett felület Kiegészítők: bowdenes távnyitó, fix rovarháló Megjegyzés: beépítés, vakolat javítás után kívül vízzáróan tömíteni és kívül-belül pvc profillal szegélyezni kell, főbejárat fölötti födém utólagos hőszigetelésének lehetősége miatt az ablak felül toktoldóval készül	8 db	151 998	17 314	1 215 984	138 512
26	44-012-1.1.2.5.1-0000080	Műanyag kültéri nyílászárók, hőszigetelt, fokozott légzárású ablak elhelyezése előre kihagyott falnyílásba, tömítéssel (szerelvényszív, finombeállítás), 4,00 m kerület felett ötkamrás profil, egyszárnyú, bukó AB-08 konszignációs jelű HOMLOKZATI BUKÓ ABLAK (KAZÁNHÁZI) 1080x580 mm rendelési méretben konszignáció szerinti műszaki tartalommal Párkány: kívül belül vakolt festett felület Kiegészítők: bowdenes távnyitó Megjegyzés: beépítés, vakolat javítás után kívül vízzáróan tömíteni és kívül-belül pvc profillal szegélyezni kell,	4 db	133 148	14 247	532 594	56 989

Ssz.	Tételszám	Tétel szövege	Menny. Egység	Anyag egységár	Díj egységre	Anyag összesen	Díj összesen
28	44-012- 1.1.2.5.1- 0000090	Műanyag kültéri nyílászárók, hőszigetelt, fokozott légzárású ablak elhelyezése előre kihagyott falnyílásba, tömítéssel (szerelvényszerve, finombeállítással), 4,00 m kerület felett ötkamrás profil, egyszárnyú, fix üvegezésű AB-09 konszignációs jelű HOMLOKZATI FIX TELI ABLAK (GÉPÉSZETI ÁTVEZETÉSSSEL) 1080x580 mm rendelési méretben konszignáció szerinti műszaki tartalommal Párkány: kívül - belül vakolt festett Megjegyzés: beépítés, vakolat javítás után kívül vízzáróan tömíteni és kívül-belül pvc profillal szegélyezni kell, gépészeti átvezetés miatt tömör panel beépítése szükséges, megfontolandó a nyílás befalazása	1 db	27 334	8 450	27 334	8 450
29	44-012- 1.1.2.5.1- 0000100	Műanyag kültéri nyílászárók, hőszigetelt, fokozott légzárású ablak elhelyezése előre kihagyott falnyílásba, tömítéssel (szerelvényszerve, finombeállítással), 4,00 m kerület felett ötkamrás profil, egyszárnyú, bukó AB-10 konszignációs jelű HOMLOKZATI BUKÓ ABLAK (KAZÁNHÁZI) 680x580 mm rendelési méretben konszignáció szerinti műszaki tartalommal Párkány: kívül - belül vakolt festett Kiegészítők: bowdenes távnyitó Megjegyzés: beépítés, vakolat javítás után kívül vízzáróan tömíteni és kívül-belül pvc profillal szegélyezni kell,	2 db	126 564	11 886	253 128	23 771
30	44-013- 1.1.3.3.3- 0000010	Műanyag kültéri nyílászárók elhelyezése előre kihagyott falnyílásba, hőszigetelt, fokozott légzárású erkélyajtó utólagos elhelyezéssel, tömítéssel (szerelvényszerve, finombeállítással), 10,00 m kerület felett, ötkamrás profil, két vagy többszárnyú, sorolt ÜF-01 konszignációs jelű KÜLSŐ KÉTSZÁRNYÚ ÜVEGAJTÓ, FIX OLDAL- ÉS FELÜLVILÁGÍTÓVAL 3140x2740 mm rendelési méretben konszignáció szerinti műszaki tartalommal Kiegészítők: kívül-belül húzólécz, ajtócsukó, nyitás érzékelő, pz zár, másodzár (retesz) Megjegyzés: beépítés, vakolat javítás után kívül vízzáróan tömíteni és kívül-belül pvc profillal szegélyezni kell, főbejárat fölötti földem utólagos hőszigetelésének lehetősége miatt felül toktoldóval készül Üvegezés: Ü*: kétrétegű hőszigetelő üvegezés (4-20 Ar-4 Low-E), Ug<1,0 W/m²K alsó 90 cm magasságban: Ü**: kétrtg. ragasztott biztonsági hősz. ü. (4.4.2-12 Ar-4.4.2 Low-E), Ug<1,2 W/m²K	1 db	682 296	117 555	682 296	117 555
31	44-013- 1.1.3.3.3- 0000020	Műanyag kültéri nyílászárók elhelyezése előre kihagyott falnyílásba, hőszigetelt, fokozott légzárású erkélyajtó utólagos elhelyezéssel, tömítéssel (szerelvényszerve, finombeállítással), 10,00 m kerület felett, ötkamrás profil, két vagy többszárnyú, sorolt ÜF-02 konszignációs jelű BELSŐ KÉTSZÁRNYÚ ÜVEGAJTÓ, FIX OLDAL- ÉS FELÜLVILÁGÍTÓVAL 3280x2680 mm rendelési méretben konszignáció szerinti műszaki tartalommal Kiegészítők: kívül-belül húzólécz, ajtócsukó, mágnes zár, kártyás beléptető, belül ajtónyitó gomb, ajtó kitámasztó/rögzítő	1 db	682 856	119 837	682 856	119 837

Ssz.	Tételszám	Tétel szövege	Menny. Egység	Anyag egységár	Díj egységre	Anyag összesen	Díj összesen
32	44-013- 1.1.3.3.3- 0000030	Műanyag kültéri nyílászárók elhelyezése előre kihagyott falnyílásba, hőszigetelt, fokozott légzárású erkélyajtó utólagos elhelyezéssel, tömítéssel (szerelvényezve, finombeállítással), 10,00 m kerület felett, ótkamrás profil, két vagy többszárnyú, sorolt ŰF-03 konszignációs jelű HOMLOKZATI ŰVEGFAL 5100x2760 mm rendelési méretben konszignáció szerinti műszaki tartalommal Megjegyzés: beépítés, vakolat javítás után kívül vizzáróan tömíteni és kívül-belül pvc profilal szegélyezni kell, főbejárat fölötti födém utólagos hőszigetelésének lehetősége miatt felül tokoldóval készül Üvegezés: Ü*: kétrétegű hőszigetelő üvegezés (4-20 Ar-4 Low-E), Ug<1,0 W/m²K alsó 90 cm magasságban: Ü**: kétrtg. ragasztott biztonsági hősz. ü. (4.4.2-12 Ar-4.4.2 Low-E), Ug<1,2 W/m²K	1 db	741 384	92 714	741 384	92 714
33	44-013- 1.1.3.3.3- 0000040	Műanyag kültéri nyílászárók elhelyezése előre kihagyott falnyílásba, hőszigetelt, fokozott légzárású erkélyajtó utólagos elhelyezéssel, tömítéssel (szerelvényezve, finombeállítással), 10,00 m kerület felett, ótkamrás profil, két vagy többszárnyú, sorolt ŰF-04 konszignációs jelű HOMLOKZATI MŰA. FAL, FELŰL FIX FELŰLVILÁGÍTÓVAL 1080x2760 mm rendelési méretben konszignáció szerinti műszaki tartalommal Felülvilágító üvegezése: savmart v. fóliázott v. katedrál üvegezés Megjegyzés: beépítés, vakolat javítás után kívül vizzáróan tömíteni és kívül-belül pvc profilal szegélyezni kell	2 db	105 650	25 560	211 299	51 119
34	44-028- 11.1- 0144135	Ablakok és árnyékolók mozgatása, AB-11 konszignációs jelű bowdenes távnnyító meglévő fa szerkezetű bukó ablakokhoz KIT OL90N Karos ablaktávnnyító szett Megjegyzés: meglévő fa szerkezetű bukó ablakokhoz a kényelmes használathoz bowdenes távnnyítók beépítése	4 db	92 172	5 232	368 689	20 926
Munkanem összesen:						23 404 685	3 876 988

Ssz.	Tételszám	Tétel szövege	Menny. Egység	Anyag egységár	Díj egységre	Anyag összesen	Díj összesen
1	45-000- 1.1.1	Fém nyílászáró szerkezetek bontása, ajtó, ablak, kapu, 1,00 m ² felületig	22,62 m ²	-	5 054	-	114 321
2	45-000- 1.1.2	Fém nyílászáró szerkezetek bontása, ajtó, ablak, kapu, 1,01-2,00 m ² felület között	9,0256 m ²	-	9 603	-	86 673
3	45-000- 1.1.3	Fém nyílászáró szerkezetek bontása, ajtó, ablak, kapu, 2,01 m ² felület felett	40,38 m ²	-	12 346	-	498 534
4	45-000- 1.2.3	Fém nyílászáró szerkezetek bontása, fém portálok, üvegfalak, 5,01 m ² felület felett	31,672 m ²	-	11 696	-	370 436
Munkanem összesen:						-	1 069 964

Ssz.	Tételszám	Tétel szövege	Menny. Egység	Anyag egységár	Díj egységre	Anyag összesen	Díj összesen
1	47-000- 1.21.7.1.1- 0415512	Belső festéseknél felület előkészítése, részmunkák; glettelés, gipszes glettel, vakolt felületen, tagolatlan felületen Baumit FinoBello, gipszes glett, 0-10 mm-es vastagságban. Cikkszám: 951720	189 m2	193	806	36 477	152 334
2	47-000- 3.4.2.1.1	Külső festéseknél felület előkészítése, részmunkák; glettelés, szilikát bázisú készítményekkel, vakolt felületen, tagolatlan felületen	90,19 m2	-	1 097	-	98 938
3	47-011- 15.1.1.1- 0151171	Diszperziós festés műanyag bázisú vizes- diszperziós fehér vagy gyárilag színezett festékkel, új vagy régi lekapart, előkészített alapfelületen, vakolaton, két rétegben, tagolatlan sima felületen HÉRA beltéri falfesték matt fehér, EAN: 5995061999118	189 m2	85	1 327	16 065	250 803
4	47-013- 3.1.1.1.1- 0154152	Szilikát festések, káli-vízüveg kötőanyagú vízbázisú, magas vízgőz áttersző képességű homlokzatfestés, új vagy régi lekapart, előkészített alapfelületen, vakolaton, két rétegben, egy vagy több színben, tagolatlan sima felületen StoColor Sil fehér, vizesbázisú, egykomponensű szilikát homlokzatfesték, 00207-014	90,19 m2	668	1 615	60 247	145 657
Munkanem összesen:						112 789	647 732

Sz.	Tételszám	Tétel szövege	Menny. Egység	Anyag egységár	Díj egységre	Anyag összesen	Díj összesen
1	72-011- 1.1.5.7- 0220151	Riasztó rendszerek felszerelése vezetékes kivitelben, behatolás érzékelő egységeinek felszerelése, nyitás érzékelő elhelyezése meglévő nyitásérezkelők óvaatos bontása és az új nyílászárókra történő visszaszerelése	10 db	1 535	2 602	15 350	26 020
Munkanem összesen:						15 350	26 020